

# **KULDĪGAS RAJONA SKRUNDAS PILSĒTAS AR LAUKU TERITORIJU TERITORIJAS PLĀNOJUMS**

Teritorijas plānojums apstiprināts ar  
Skrundas pilsētas ar lauku teritoriju domes  
2007. gada 25.janvāra sēdes lēmumu Nr.1/16

Teritorijas plānojuma grafiskā daļa un teritorijas izmantošanas un apbūves  
noteikumi izdoti kā pašvaldības saistošie noteikumi Nr.3/2007

## **SATURS**

Paskaidrojuma raksts ar pielikumu

Skrundas pilsētas ar lauku teritoriju Domes priekšsēdētāja

Nellija Kleinberga

## SATURS

<b>1. IEVADS .....</b>	<b>3</b>
<b>2. SKRUNDAS PILSĒTAS AR LAUKU TERITORIJU TERITORIJAS RAKSTUROJUMS UN ATTĪSTĪBAS PRIEKŠNOTEIKUMI .....</b>	<b>6</b>
2.1. Skrundas pilsētas ar lauku teritoriju vispārīgs raksturojums .....	6
2.2. Teritorijas vēsturiskā attīstība un plānošanas situācija .....	6
2.2.1. Teritorijas vēsturiskā attīstība .....	6
2.2.2. Plānošanas situācija .....	7
2.3. Teritorijas dabas apstākļu un resursu raksturojums .....	8
2.3.1. Ģeoloģiskā uzbūve un reljefs .....	8
2.3.2. Derīgie izrakteņi .....	8
2.3.3. Augsnes resursi .....	11
2.3.4. Klimats .....	15
2.3.5. Ūdeņi .....	17
2.3.6. Pazemes ūdeņi .....	20
2.3.7. Mežu resursi .....	21
2.3.8. Ainavas .....	25
2.4. Dabas un kultūrvēsturiskais mantojums .....	28
2.4.1. Kultūras mantojums .....	28
2.4.2. Dabas mantojums .....	30
2.5. Iedzīvotāji un apdzīvojuma struktūra .....	30
2.5.1. Iedzīvotāju demogrāfiskais raksturojums .....	30
2.5.2. Iedzīvotāju sociālais raksturojums .....	32
2.5.3. Apdzīvojuma struktūra .....	33
2.5.4. Mājoklis un dzīves vide .....	34
2.6. Tehniskā infrastruktūra .....	36
2.6.1. Transports un sakari .....	36
2.6.2. Inženierinfrastruktūra .....	37
2.7. Skrundas pašvaldības teritorijas izmantošana .....	39
2.7.1. Zemes izmantošanas struktūra Skrundas lauku teritorijā .....	39
2.7.2. Zemes izmantošanas struktūra Skrundas pilsētas teritorijā .....	42
<b>3. SKRUNDAS PILSĒTAS AR LAUKU TERITORIJU TERITORIJAS PAMATVĒRTĪBAS, ATTĪSTĪBAS STRATĒGIJAS PRIORITĀRIE VIRZIENI UN MĒRĶI .....</b>	<b>46</b>
3.1. Skrundas pilsētas ar lauku teritoriju pamatvērtības .....	46
3.2. Skrundas pašvaldības teritorija: nākotnes vīzija .....	46
3.3. Skrundas pilsētas ar lauku teritoriju attīstības prioritārie virzieni .....	48
3.4. Skrundas pilsētas ar lauku teritoriju attīstības mērķi .....	50
<b>4. TERITORIJAS PLĀNOJUMA RISINĀJUMI .....</b>	<b>52</b>
4.1. Plānojuma pamatnostādnes .....	52
4.2. Perspektīvā teritorijas izmantošana .....	52
<b>5. VADLĪNIJAS TURPMĀKAJAI PLĀNOŠANAI .....</b>	<b>54</b>

## 1. IEVADS

- (1) Skrundas pilsētas ar lauku teritoriju teritorijas plānojums ir Skrundas pilsētas ar lauku teritoriju teritorijas attīstības plāna sastāvdaļa un balstās uz pašvaldības attīstības programmā izvirzītajiem mērķiem un uzdevumiem. Teritorijas plānojums nosaka Skrundas pilsētas ar lauku teritoriju teritorijas esošo un plānoto zemes izmantošanu un šīs teritorijas izmantošanas aprobežojumus.
- (2) Skrundas pilsētas ar lauku teritoriju teritorijas plānojums izstrādāts saskaņā ar LR likumu "Teritorijas plānošanas likums" (22.05.2002), un LR Ministru kabineta noteikumu Nr. 883 "Vietējās pašvaldības teritorijas plānošanas noteikumi" prasībām.
- (3) Skrundas pilsētas ar lauku teritoriju teritorijas plānojums izstrādāts, pamatojoties uz:
  - a. Skrundas pilsētas ar lauku teritoriju padomes lēmumu par teritorijas plānojuma izstrādes uzsākšanu un darba uzdevumu;
  - b. Institūciju sniegtajiem nosacījumiem un informāciju teritorijas plānojuma izstrādei.
- (4) Teritorijas plānojuma izstrādē ievēroti valsts, Kurzemes plānošanas reģiona un Kuldīgas rajona reģionālās attīstības plānošanas dokumenti. Vienlaikus plānojuma izstrādi ietekmē apstiprināta nacionālā plānojuma (atskaitot sadaļu "Nacionālās nozīmes lauksaimniecības teritorijas") un Kurzemes reģiona teritorijas plānojuma trūkums.
- (5) Teritorijas plānojuma izstrādē ievērota pilsētas Domes deputātu un darbinieku ieteikumi, kā arī sabiedriskās apspriešanas procesā saņemtie fizisko un juridisko personu priekšlikumi.
- (6) Pagasta teritorijas plānojuma sagatavošanai kā pamatkarte izmantota Latvijas ģeodēziskajā koordinātu sistēmā LKS 92 TM izstrādātā VZD vienkāršotā topogrāfiskā karte ar mēroga noteiktību 1:10000;
  - a. Skrundas pilsētas ar lauku teritoriju teritorijas plānojums izstrādāts analizējot Valsts zemes dienesta kadastra datus: kadastra datu bāzi un kartogrāfisko attēlu mērogā M 1:10000;
  - b. plānojuma izstrādāšanai un kartogrāfiskā materiāla sagatavošanai izmantotas Valsts zemes dienesta sagatavotās ortofotokartes mērogā M 1:10000
  - c. plānojuma kartoshēmu sagatavošanai un pagasta novietojuma atspoguļošanai apkārtējās teritorijas kontekstā izmantota VZD satelītkarte mērogā M 1:50000.

- (7) Skrundas pilsētas ar lauku teritoriju teritorijas plānojumam ir šādas sastāvdaļas:
- a. paskaidrojuma raksts;
  - b. grafiskā daļa;
  - c. teritorijas izmantošanas un apbūves noteikumi;
  - d. pārskats par teritorijas plānojuma izstrādi.
- (8) Paskaidrojuma raksts sastāv no ievada un 5 pamatdaļām, kurās aprakstīta pašreizējā situācija, noteikti pašvaldības teritorijas attīstības priekšnoteikumi, attīstības mērķi un virzieni, kā arī pamatoti teritorijas plānojuma risinājumi un sniegti turpmākā plānošanas uzdevumi.
- (9) Grafiskajā daļā ietilpst šādas kartes:
- a. Skrundas pilsētas ar lauku teritoriju vienkāršotā topogrāfiskā karte, kas izmantota teritorijas plānojuma sagatavošanai;
  - b. Skrundas pilsētas ar lauku teritoriju teritorijas pašreizējā izmantošana;
  - c. Skrundas pilsētas ar lauku teritoriju teritorijas plānotā un atļautā izmantošana;
  - d. “Skrundas pilsētas teritorijas plānotā un atļautā izmantošana”,
  - e. „Jaunāmuižas ciema teritorijas plānotā un atļautā izmantošana”,
  - f. „Pumpuru ciema teritorijas plānotā un atļautā izmantošana”,
  - g. „Rūnaišu ciema teritorijas plānotā un atļautā izmantošana”,
  - h. „Cieceres un Kušaiņu ciemu teritorijas plānotā un atļautā izmantošana”,
  - i. „Vēršmuižas ciema teritorijas plānotā un atļautā izmantošana”,
  - j. „Videnieku ciema teritorijas plānotā un atļautā izmantošana”,
  - k. „Plostnieku ciema teritorijas plānotā un atļautā izmantošana”.
- (10) Pārskatā par teritorijas plānojuma izstrādi ietilpst
- a. Skrundas pilsētas ar lauku teritoriju Domes lēmumi par teritorijas plānojuma izstrādes uzsākšanu un plānojuma projekta nodošanu sabiedriskajai apspriešanai;
  - b. Fizisko un juridisko personu priekšlikumi teritorijas plānojuma izstrādei
  - c. institūciju sniegtie nosacījumi un informācija;
  - d. informācija, kas izmantota teritorijas plānojuma izstrādei.

- (11) Skrundas pilsētas ar lauku teritoriju teritorijas plānojuma saistošo daļu veido plānojuma grafiskā daļa kopā ar teritorijas izmantošanas un apbūves noteikumiem.
- (12) Skrundas pilsētas ar lauku teritoriju plānojuma vadītāja ir Skrundas pilsētas ar lauku teritoriju Domes priekšsēdētāja Nellija Kleinberga.
- (13) Skrundas pilsētas ar lauku teritoriju teritorijas plānojumu izstrādāja "Kuldīgas attīstības aģentūras" (KAA) speciālisti sadarbībā ar Skrundas pilsētas ar lauku teritoriju Domes darba grupu:
  - a. Inga Bērziņa, KAA vadītāja;
  - b. Plānotāji: Līga Raituma, Kaspars Rasa, Daina Rasa

## **2. SKRUNDAS PILSĒTAS AR LAUKU TERITORIJU TERITORIJAS RAKSTUROJUMS UN ATTĪSTĪBAS PRIEKŠNOTEIKUMI**

### **2.1. Skrundas pilsētas ar lauku teritoriju vispārīgs raksturojums**

- (1) Skrundas pilsēta ar lauku teritoriju ir viena no 19 Kuldīgas rajona administratīvajām vienībām. Pašvaldības teritorija aptver vienu no rajona divām pilsētām – Skrundu – kā arī to aptverošos lauku teritoriju.
- (2) Skrundas pašvaldības teritorija aizņem 266 km<sup>2</sup> lielu platību, 2006. gada sākumā tajā bija 3823 iedzīvotāji (šeit un turpmāk pēc CSP datiem). No visiem iedzīvotājiem 2586 koncentrēti Skrundas pilsētā, pārējie – lauku apdzīvotajās vietās. Apdzīvojamā blīvums pašvaldības teritorijā – 14,4 iedz/ km<sup>2</sup> – ir otrs augstākais starp rajona pašvaldībām, kuras ietver lauku teritoriju. Lielākās apdzīvotās vietas Skrundas lauku teritorijā ir Jaunāmuiža (Antuļi), Kušaiņi, Pumpuri, Rūnaiši, Plostnieki, Videnieki, Bračas, Ciecere, Vēršmuiža, kā arī skrajciemi – Savenieki un Niedre. Pārējie iedzīvotāji izvietojušies viensētās.
- (3) Skrundas pašvaldības teritorija atrodas Kuldīgas rajona dienvidu daļā, to šķērso Rīgas – Liepājas dzelzceļš un valsts galvenais autoceļš A9. Atrāšanās nozīmīga transporta koridora apkaimē ir viens no Skrundas pašvaldības teritorijas attīstības priekšnoteikumiem.

### **2.2. Teritorijas vēsturiskā attīstība un plānošanas situācija**

#### **2.2.1. Teritorijas vēsturiskā attīstība**

- (1) Skrundas pašvaldība ir senās kuršu zemes Bandavas centrālā sastāvdaļa. Vēstures avotos Skrunda pirmo reizi minēta 1253.gadā, bet 1368.gadā pašā Ventas kreisajā krastā celta vācu feodāļu pils. Mūsu dienās nekas no pils nav saglabājies, tikai pils vieta pilskalnā, kur atrodas skaists parks un estrāde.
- (2) Dažādos vēstures posmos Skrundas pilsēta ar lauku teritoriju ietilpusi Livonijas ordeņa valstī, Kurzemes un Zemgales hercogistē, cariskās Krievijas Kurzemes guberņā.

- (3) 17.gs. Skrundā darbojās manufaktūras (stikla ceplis, pulvera dzirnavas, naglu, liелgabalu un šauteņu darbnīcas). Ziemeļu karā (1700.-1721.g.) Livonijas ordeņa pils Skrundā tika nopostīta. Pēc tam Skrundā tika izveidota muiža. Līdz mūsdienām saglabājusies bijušās muižas dzīvojamā māja.
- (4) 1.pasaules kara laikā Skrundu, tāpat kā visu Kurzemi, ieņēma ķeizarskās Vācijas karaspēks. Latvijas Brīvības cīņu laikā 1919.gada 22.janvārī lielnieku 2.Padomju Latvijas strēlnieku pulks ieņēma Skrundu. Pēc nedēļas 29.janvārī notika Skrundas kauja, kurā īpaši varonīgi cīnījās Latviešu atsevišķais bataljons komandiera pulkveža O.Kalpaka vadībā. Pēc smagas kaujas, kurā piedalījās Kalpaka bataljona Cēsu rota un Virsnieku rota, Skrunda tika ieņemta. Šai kaujai bija liela nozīme, jo bataljons nostiprinājās stratēģiski izdevīgajā līnijā gar Ventas krastu.
- (5) Skrundas ciemats sācis veidoties 20.gs. 20.gados, kad 1926.gadā bijušās muižas zemes tika sadalītas apbūves gabalos. Pēc dzelzceļa līnijas Glūda – Liepāja izbūves 1929.gadā Skrundas saimnieciskā attīstība paātrinājās. 1935.gadā Skrundā bija ~ 50 sīktirdzniecības uzņēmumi, kā arī vairāki rūpniecības uzņēmumi – ūdensdzirnavas, linu apstrādāšanas darbnīca, divas kokzāģētavas, divas mehāniskās darbnīcas.
- (6) 2.pasaules kara beigās 1945.gada maijā Skrundā ienāca padomju okupācijas karaspēks. PSRS varas iestāžu rīkotajās deportācijas un arestos cieta daudzi pagasta iedzīvotāji. 1949.gada 25.martā no Skrundas pagasta izsūtīja 228 iedzīvotājus. Pie Skrundas dzelzceļa stacijas represētajiem 1989.gadā uzstādīts piemiņas akmens.
- (7) 1950.gadā Skrundai piešķirtas pilsētciemata tiesības. Laika posmā no 1950. līdz 1959.gadam Skrunda bija rajona centrs. 1969.gadā Skrundā tika uzcelts rūpnīcas VEF cehs. Padomju laikā darbojās Aizputes kūdras fabrikas iecirknis, ģeoloģiskā un hidroģeoloģiskā ekspedīcija, PMK iecirknis, sadzīves pakalpojumu kombināta darbnīcas, zivsaimniecība "Skrunda", kokapstrādes kombināta "Vulkāns" pārkraušanas bāze.
- (8) Skrunda ir jaunākā Latvijas pilsēta, pilsētas tiesības piešķirtas 1996.gada 23. janvārī.

### 2.2.2. Plānošanas situācija

- (1) Teritorijas plānojuma izstrāde balstīta uz 2001. gadā apstiprinātajā Skrundas pilsētas ar lauku teritoriju attīstības programmā noteiktajiem mērķiem un uzdevumiem.

- (2) Teritorijas plānojuma Paskaidrojuma rakstā netiek atkārtots pilns Attīstības programmas ietvaros veiktais situācijas apraksts un analīze, kā arī noteiktie uzdevumi. Paskaidrojuma rakstā tiek aktualizēts un papildināts teritorijas pašreizējās izmantošanas – zemes lietojuma mērķu un zemes īpašuma struktūras, satiksmes infrastruktūras un dabas un kultūrvēsturiskā mantojuma apraksts. Paskaidrojuma rakstā tiek precizēti un paskaidroti plānojuma risinājumi.
- (3) Teritorijas plānojuma risinājumi ir balstīti uz 2001. gadā izstrādātā plānojuma projekta analīzi un aktualizāciju.

## **2.3. Teritorijas dabas apstākļu un resursu raksturojums**

### **2.3.1. Ģeoloģiskā uzbūve un reljefs**

- (1) Skrundas pašvaldības teritorijas lielākā daļa atrodas Kursas zemienes Pieventas līdzenumā, A daļu aptver Austrumkursas augstienes Vārmes nolaidenuma DR daļa. Teritorijai nav raksturīgs saposmots reljefs – lielāko daļu aizņem fluvioglaciālie un limnoglaciālie smilšainie līdzenumi, pašos D limnoglaciālie putekļainie un mālainie līdzenumi. Vidējais augstums teritorijā ir 30 – 40 m v.j.l., nedaudz augstāka ir teritorijas D daļa (~ 60 m v.j.l.) Teritorijas augstākā virsotne ir Lauķu kalns - 74,0 m v.j.l. (D pie Jaunāsmuižas).
- (2) Teritorijas R daļu aptver terasētās Ventas ielejas. Terases veido smilšaini nogulumi, vietām atsedzas prekvartāra ieži (dolomīti, smilšakmeņi u.c.) – Gobdziņu klintis, Ketleru atsegums u.c. vietās. Pie Cieceres ietekas Ventā ir senās deltas.
- (3) Lielāko teritorijas daļai raksturīgs plakans līdzenums, gar Ventu – upju ielejas un nogāzes, teritorijas D daļā – paugurainu nogāzes.

### **2.3.2. Derīgie izrakteņi**

- (1) Skrundas pilsētas un lauku teritorijas derīgo izrakteņu novērtējums veikts pēc nozares pārskata Kuldīgas rajona plānojuma izstrādāšanai 1999.gadā un Valsts ģeoloģijas dienesta datiem.

- (2) Smilts un grants krājumi Skrundas lauku teritorijā novērtēti ar 43,6041 milj.m<sup>3</sup>, kas veido 1,9 % no Kuldīgas rajona krājumiem. Pēc Valsts ģeoloģijas dienesta datiem, smilts un grants ieguvei Skrundas pašvaldībā tiek izmantotas 3 atradnes:
- a. Meža Gāznieki – platība 1,6 ha; krājumi 0,03 milj. m<sup>3</sup> (uz 2000.01.01.);
  - b. Mučukalns III – platība 119,6 ha; krājumi 5,53 milj. m<sup>3</sup> (uz 2000.01.01.); 1998.g. ieguve 1,0 tūkst.m<sup>3</sup>; 1999.g. ieguve 2,24 tūkst.m<sup>3</sup>;
  - c. Sārmkalni II – platība 16,0 ha; krājumi 1,09 milj. m<sup>3</sup> (uz izpētes gadu – 1985.g.)
- (3) Pamestas ar pārpalikušiem krājumiem ir Indras atradne (platība 4,6 ha, krājumi 0,1251 milj.m<sup>3</sup>) un Gāznieku atradne (platība 2,25 ha, krājumi 0,0945 milj.m<sup>3</sup>). Pašvaldības teritorijā ir vairākas perspektīvās smilts un grants atradnes – Rosme (platība 4,48 ha, krājumi 0,1792 milj.m<sup>3</sup>), Baltiņi (platība 750 ha, krājumi 32 milj.m<sup>3</sup>), Pluiņi (platība 46,3 ha; novērtētie krājumi 2,63 milj. m<sup>3</sup>) un Pikulji (platība 2,6 ha, krājumi 0,1062 milj.m<sup>3</sup>). Lielākā daļa smilts un grants atradņu pētītas ceļu būvei un būvniecībai, Mučukalna un Pluiņu smilts atradnes arī silikātizstrādājumu ražošanai.
- (4) Māla krājuma pašvaldības teritorijā novērtēti ar 61,02 milj.m<sup>3</sup> t.i. 7,2 % no Kuldīgas rajona krājumiem. Ventas atradne (lielākā daļa atradnes izvietota Saldus rajonā, doti tikai Skrundas lauku teritorijā esošie krājumi un laukums) ir pamesta atradne ar pārpalikušiem krājumiem (platība 878,1 ha; novērtētie krājumi 65,7 milj.m<sup>3</sup>; perspektīvie krājumi 0,85 milj. m<sup>3</sup>; derīgais slānis no 2,0 līdz 19,5 m, atrodas virs gruntsūdens; atradnei ir reģionāla nozīme tuvākajos 10 gados). Ventas atradne pētīta cementa ražošanai. Pašvaldības teritorijā ir perspektīva atradne ķieģeļu ražošanai – Beņi (platība 5,3 ha, krājumi 0,261 milj.m<sup>3</sup>; derīgais slānis 1,6 – 8,3 m dziļumā, atrodas virs gruntsūdens; atradnei varētu būt lokāla nozīme tuvākajos 20 gados un ilgākā periodā).
- (5) Kūdras krājumi Skrundas lauku teritorijā tiek vērtēti ~ 1578 tūkst.t., perspektīvo atradņu platība 450 ha. No Kuldīgas rajona perspektīvajiem kūdras krājumiem tas veido 7 %.
- (6) Kūdras atradnes Skrundas lauku teritorijā:
- a. Lauķu atradne (platība 113 ha, krājumi 3882 tūkst. m<sup>3</sup>; kūdras vidējais dziļums 3,4 m; pamesta ar pārpalikušiem krājumiem; lokāla nozīme tuvākajos 10 gados);
  - b. Skrundas atradne (platība 50 ha, krājumi 578 tūkst.m<sup>3</sup>.; pamests izmantots karjers, nav ieteicams izmantot);
  - c. Lāceņu atradne (platība 13,6 ha, krājumi 254 tūkst. m<sup>3</sup>);

- d. Pankopju atradne (platība 4,1 ha, krājumi 54 tūkst. m<sup>3</sup>);
  - e. Ķēpuru atradne (platība 2,3 ha, krājumi 23 tūkst. m<sup>3</sup>);
  - f. Mazā Ķēpuru atradne (platība 3,8 ha, krājumi 42 tūkst. m<sup>3</sup>);
  - g. Tīreļa atradne (platība 45,7 ha, krājumi 592 tūkst. m<sup>3</sup>);
  - h. Niedras atradne (platība 123,1 ha, krājumi 2880 tūkst. m<sup>3</sup>);
  - i. Guraišu – Klinģu atradne (platība 22,3 ha, krājumi 274 tūkst. m<sup>3</sup>);
  - j. Nevertes atradne (platība 31 ha, krājumi 338 tūkst. m<sup>3</sup>);
  - k. Lāču atradne (platība 26,9 ha, krājumi 317 tūkst. m<sup>3</sup>) u.c.
- (7) Skrundas lauku teritorijā ir gan augstie purvi, gan zemie, gan arī pārejas purvi. Kūdras var izmantot mēslojumam un pakaišiem.
- (8) Kā perspektīva atradne tiek vērtēta Slūjas sapropeļa atradne (krājumi 1,467 milj.m<sup>3</sup>).
- (9) Skrundas pilsētā un lauku teritorijā ir bagātīgs ģeoloģiskais potenciāls – derīgie izrakteņi, gan īpaši aizsargājami ģeoloģiskie dabas objekti (daļēji atrodas arī citās pašvaldībās; skat. 1. tabulu).

#### 1. tabula

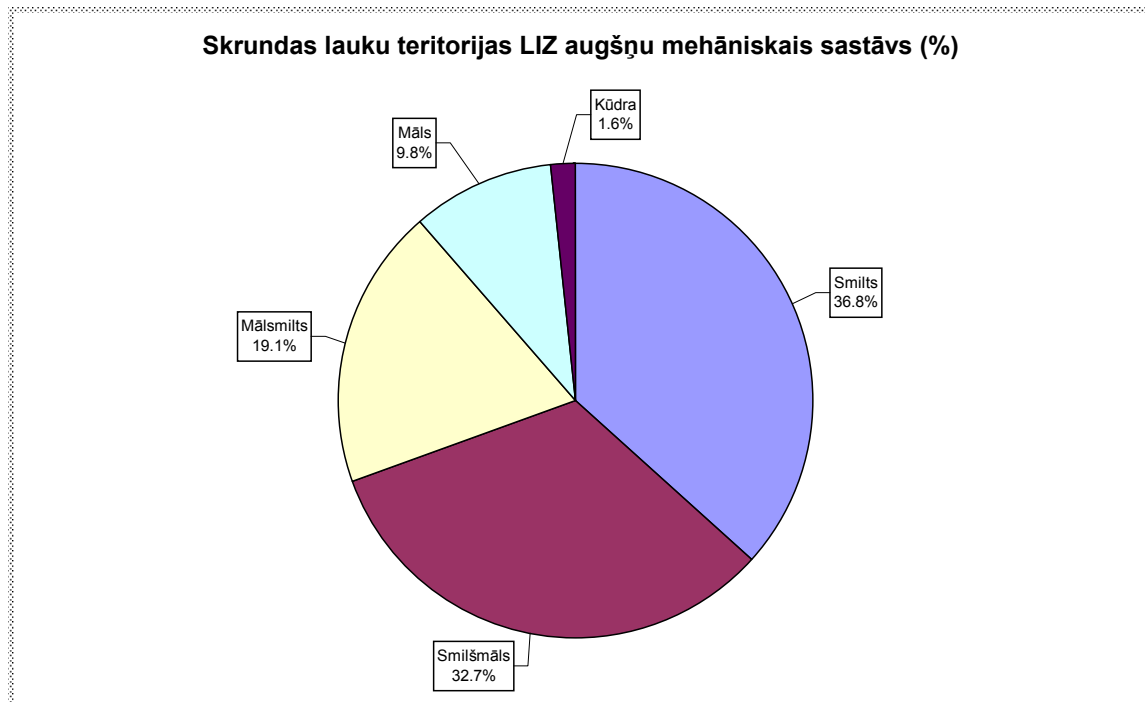
Īpaši aizsargājamās teritorijas un dabas pieminekļi no ģeoloģisko interešu viedokļa Skrundas pilsētā un lauku teritorijā.

Objekta nosaukums un veids	Platība (ha)	Dibināšanas gads	Apraksts
Ventas un Šķērveļa ielejas - dabas liegums	953	1957. 1977.	Ventas ielejas nogulumiežu atsegumi starp Šķērveļa un Lētižas ietekām; gleznainas ainavas, jauktie meži; izglītojoša un kultūrvēsturiska nozīme; lieliski priekšnoteikumi tūrisma attīstībai.
Ketleru atsegums – ģeoloģiskais dabas piemineklis	1,0	1977.	Augšdevona Ketleru svītas atsegums, satur fosilo zivju atliekas. Ietilpst Ventas un Šķērveļa ieleju dabas liegumā.
Gobdziņu klints – ģeoloģiskais dabas piemineklis	1,0	1977.	Apakškarbona Šķērveļa svītas nogulumieži, Gobdziņu ala – otrā garākā ala Kurzemē, no kuras izplūst avots. Ietilpst Ventas un

			Šķērveļa ieleju dabas liegumā.
--	--	--	--------------------------------

### 2.3.3. Augsnes resursi

- (1) Skrundas pilsētas un lauku teritorijas lielākā daļa atrodas Kursas zemienes Pieventas līdzenuma daļā, kurai raksturīgi limnoglaciālie nogulumi – māls, smilts. Smilts un māla nogulumi noteikuši, ka šajā teritorijā Kuldīgas rajonā izveidojušies lielākie mežu masīvi uz tipiskā podzola, velēnu podzolētām glejotām un gleja augsnēm. Kursas zemienē raksturīgas līdzenas teritorijas ar traucētu ūdens noteci, kas izraisījis teritoriju pārpurvošanos un zemo purvu kūdras augšņu veidošanos. Augsnes zemā auglība (smilts nogulumi) un nenoregulētais mitruma režīms noteicis, ka lauksaimniecībā izmantojamās zemes aizņem mazāk par 30 % no teritorijas (Skrundas lauku teritorijā 28 %).
- (2) Skrundas lauku teritorijas LIZ augšņu mehāniskais sastāvs (skat. 1. att.):
  - a. Smilts 36,80 %;
  - b. Smilšmāls 32,69 %;
  - c. Mālsmilts 19,10 %;
  - d. Māls 9,80 %;
  - e. Kūdra 1,61 %.



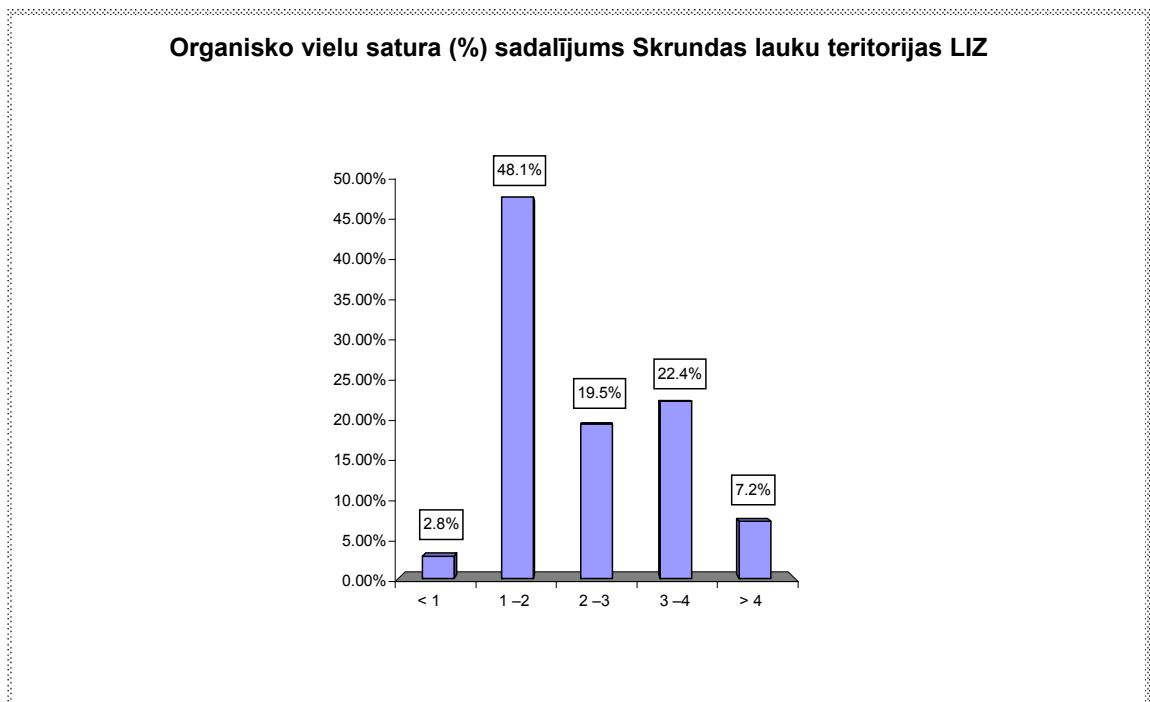
1. attēls

#### Skrundas lauku teritorijas LIZ mehāniskais sastāvs

- (3) Skrundas lauku teritorijā dominē viegla sastāva (smilts un mālsmilts) augsnes – kopā 55,9 %. Teritorijās, kur dominē smilts augsnes, liela uzmanība jāpievērš lopkopības attīstībai, jo smilts augšņu ielabošanai nepieciešams liels organisko mēsļu daudzums.
- (4) Smagāka mehāniskā sastāva augsnes (māls un smilšmāls) aizņem 42,49 % no LIZ. Mālu augšņu izmantošana lauksaimniecībā, tās ielabojot, izmaksā dārgi, jo prasa daudz organisko mēsļu un minerālmēsļu, kā arī augsnes mitruma regulēšanu. Vispiemērotākās augsnes lauksaimniecības un mežsaimniecības attīstībai ir smilšmāla augsnes. Pašvaldības teritorijā tās aizņem 32,69 % no LIZ (rajonā 24%), kas veido nozīmīgu bāzi šo saimniecības nozaru attīstībai. No vides aizsardzības viedokļa māla un smilšmāla augsnēm piemīt augsta absorbcijas spēja, kas saista ķīmiskos elementus un savienojumus un neļauj tiem nonākt gruntsūdeņos un atklātos ūdens baseinos. Tas nosaka, ka daļēji Skrundas lauku teritorijā var nodarboties ar intensīvo zemkopību.
- (5) Kūdras augsnes Skrundas lauku teritorijā aizņem salīdzinoši nelielu platību (1,61 %, rajonā vidēji 7%).
- (6) Galvenie augsnes auglības noteicošie faktori ir trūdvielu saturs, kā arī augsnē esošā kustīgā jeb augiem viegli izmantojamā fosfora un kālija daudzums. Informācija par minētajiem rādītājiem

nepieciešama, lai racionāli izmantotu augsnes mēslošanas līdzekļus un pielietotu visoptimālākās saimniekošanas metodes.

- (7) Viens no galvenajiem augsnes auglību raksturojošiem rādītājiem ir organisko vielu saturs. No organisko vielu satura augsnē ir atkarīgi augu barības vielu krājumi, augsnes absorbcijas spēja (t.sk. sārņu vielu), augsnes fizikālās un bioloģiskās īpašības.
- (8) Organisko vielu saturs (%) sadalījums Skrundas lauku teritorijas LIZ (skat. arī 2. att.):
- a. < 1 2,8%;
  - b. 1–2 48,1%;
  - c. 2–3 19,5%;
  - d. 3–4 22,4%;
  - e. > 4 7,2%.



2. attēls

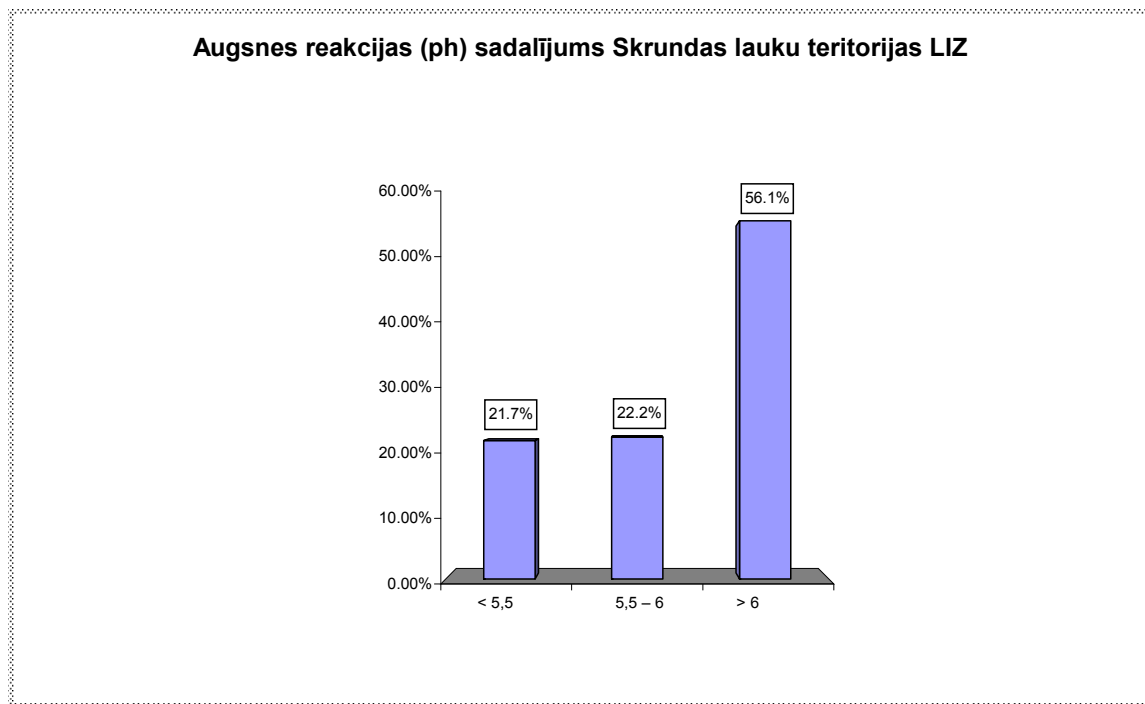
Organisko vielu saturs sadalījums Skrundas lauku teritorijas LIZ

- (9) Skrundas lauku teritorijā dominē augsnes ar zemu organisko vielu saturu. Lai uzlabotu augšņu īpašības, nepieciešama lopkopības vai arī zemkopības, t.i., nozaru, kas veicina organisko vielu akumulāciju augsnē, attīstība.
- (10) Augsnes reakcija ietekmē augsnes mikroorganismu darbību, kā arī nosaka barības vielu uzņemšanu. Augsnēs ar skābu augsnes vides reakciju veidojas viegli šķīstošie savienojumi un notiek to

pastiprināta izskalošana no virskārtas dziļākos augsnes horizontos un gruntsūdeņos.

(11) Augsnes reakcijas (pH) sadalījums Skrundas lauku teritorijas LIZ augsnēs (skat. 3. att.):

- a. < 5,5 21,7%;
- b. 5,5 – 6 22,22%;
- c. > 6 56,08%.



3. attēls

Augsnes reakcijas sadalījums Skrundas lauku teritorijas LIZ

- (12) Skrundas lauku teritorijā skābās augsnes (pH < 5,5) aizņem ~ 1/5 no LIZ. Lai optimizētu augsnes reakciju, skābās augsnes nepieciešams kalpot.
- (13) Skrundas lauku teritorijā meliorēti 71 % no LIZ. Meliorētās lauksaimniecības zemes aizņem galvenokārt līdzenumus. Meliorācijas rezultātā uzlabojās augsnes fizikālās īpašības un tas ir priekšnoteikums intensīvās zemkopības attīstībai. Tajā pašā laikā meliorācija veicina mēslošanas līdzekļu ātrāku nonākšanu gruntsūdeņos un atklātos ūdens baseinos. Sevišķi aktuāla minētā problēma ir Ventai pieguļošajās lauksaimniecības zemēs. Šajās teritorijās ieteicams nodarboties ar bioloģiski – dinamisko lauksaimniecību, kas nepiesārņo augsni un ūdeņus. Meliorēto zemju tuvumā nedrīkst ierīkot minerālmēsli un augu aizsardzības līdzekļu glabātuves un atkritumu izgāztuves.

- (14) Skrundas lauku teritorija tiek iedalīta kā intensīvas zemkopības un lopkopības, mežsaimniecības un tūrisma attīstības zona, ko nosaka lielie meža un lauksaimniecības zemju masīvi, lauksaimniecībā izmantojamo augšņu augstā meliorācijas pakāpe un to relatīvi optimālas agroķīmiskās īpašības.

#### 2.3.4. Klimats

- (1) Klimats ir viens no svarīgākajiem dabas faktoriem, kas ietekmē cilvēku dzīvi. Klimats, atrodoties mijiedarbībā ar citiem dabas elementiem, nosaka daudzu dabas procesu: vēja un ūdens erozijas, augu augšanas un attīstības, augšņu veidošanās, pārpurvošanās, dēdēšanas un citu procesu norisi. Tādējādi klimats ietekmē lauksaimniecības, mežsaimniecības un rekreācijas attīstību.
- (2) Skrundas pilsēta ar lauku teritoriju, tāpat kā citi Kuldīgas rajona pagasti, pēc Latvijas agroklīmatiskās rajonēšanas ietilpst mitrajā Kurzemes rajonā. Rietumkursas augstienē tiek izdalīts mēreni siltais apakšrajons, bet Kursas zemienē – vēsais apakšrajons. Būtiski klimatu nosaka Baltijas jūras tiešā ietekme ar relatīvi vēsām vasarām un mērenām ziemām.
- (3) Klimata galvenās iezīmes:
- a. paaugstināts gaisa mitrums (mitruma koeficients 1,3 – 1,6);
  - b. pakāpeniska ziemas gaisa temperatūras samazināšanās virzienā no R uz A, un vasaras temperatūras pieaugums;
  - c. paaugstināts nokrišņu daudzums, it īpaši Z daļā ~ 800 mm/gadā,
  - d. sniega segas vidējais biezums 10 – 15 cm;
  - e. lielāka intensīvu nokrišņu, pērkona negaisa, miglas un atkalas atkārtotamība kā Latvijas piekrastes rajonos;
  - f. paaugstināta apmācšanās pakāpe (ziemas mēnešos – 60 – 80%, vasarā - ~ 40%).
- (4) Lauksaimniecībai svarīgākie klimatiskie rādītāji :
- a. siltā perioda iestāšanās (vidējā temperatūra sasniedz 0° C) ir par 5 –7 dienām agrāk nekā apkārtējos rajonos. Siltā perioda garums – 253 dienas;
  - b. veģetācijas perioda ilgums (ar gaisa temperatūru virs +5° C) ir 191 dienas;
  - c. augu aktīvais augšanas periods (vidējā gaisa temperatūra > 10° C) – 136 dienas;

- d. siltummīlošo kultūraugu (tomātu, gurķu u.c.) aktīvās veģetācijas periods (vidējā temperatūra  $> 15^{\circ}\text{C}$ ) – 65 dienas;
  - e. pozitīvo gaisa temperatūru summa aktīvā veģetācijas periodā (vidējā gaisa temperatūra augstāka par  $10^{\circ}\text{C}$ ) sasniedz  $19^{\circ}$  - tas ir ievērojami vairāk kā apkārtējos rajonos;
  - f. vasaras dienas temperatūra ir salīdzinoši augsta  $+20,5^{\circ}\text{C}$  ;
  - g. lielākais nokrišņu daudzums ir vasaras un rudens sākuma mēnešos, kad nokrišņu daudzums mēnesī sasniedz 90 – 95 mm. Ļoti mainīgs nokrišņu daudzums ir atsevišķos gados, sevišķi vasaras mēnešos. Gados ar intensīvu ciklonisko darbību vidējie nokrišņi mēnesī var vairāk kā divas reizes pārsniegt ilggadīgos vidējos daudzumus. Dominējot anticiklonāriem apstākļiem novērojams deficīts mēnešu nokrišņu daudzumā;
  - h. nokrišņu summa gandrīz vairāk kā divas reizes pārsniedz iztvaikošanu, kas ir viens no faktoriem gleja un glejoto augšņu veidošanai. Tas nosaka, ka lielākajā rajona daļā stabilas ražas var iegūt tikai meliorētos tīrumos un pļavās.
- (5) Mainoties vietējiem apstākļiem, ko nosaka reljefa formas, tā saposmojums, noslēgtība, bezmežu un mežu teritoriju attiecība, lielu atklātu ūdeņu vai purvu esamība, cilvēku darbības veidotas ainavas (ciems, parks, transporta maģistrāle) u.c. faktori, var stipri mainīties attiecīgās teritorijas klimatiskie apstākļi. Dabiskā ainavā klimatisko elementu izmaiņas nosaka galvenokārt reljefa apstākļi un mežainums. Diviem galvenajiem klimatisko rādītāju diferencētājfaktoriem: reljefam un mežainumam grupējoties, veidojas 4, reģionāli – lokālā skatījumā, ziemas klimatisko elementu izpausmes tipi, ko nosacīti var saukt par klimatiskās kontrastainības (K1 – K4) lielumu. Skrundas pilsētā ar lauku teritoriju var izdalīt 4 kontrastainības zonas:
- a. K1 – neizteikta klimata kontrastainība. Reljefs nesaposmots, dominē vienlaidus mežu masīvi (teritorijas A daļa).
  - b. K2 – vāji izteikta klimata kontrastainība (teritorijas ZR un DR daļā).
  - c. K3 – vidēji izteikta klimata kontrastainība. Nosaka mazākas augstuma starpības saposmotā sīkpaugurainu reljefā, kā arī ar mežiem aizņemtās platības (teritorijas vidusdaļa, D un nedaudz arī Z daļā).
  - d. K4 – izteikta klimata kontrastainība (neliela teritorijas daļa R – Ventas senleja, Cieceres ieleja).
- (6) Skrundas pilsētā ar lauku teritoriju klimatiskā fona izmaiņas nosaka – mežainība (60%), līdzenumi (80%), saposmots reljefs (20%), absolūtā augstuma izmaiņas (35%), nogāžu relatīvais augstums (35%), kā arī Ventas un Cieceres upju ielejas.

### 2.3.5. Ūdeņi

- (1) Skrundas pilsētas ar lauku teritoriju iekšējie ūdeņi pieder pie Ventas upes baseina. Ventas upes hidrogrāfiskās un hidroloģiskās iezīmes ir atšķirīgas dažādos posmos. Upes kritums posmā augšpus Skrundas ir ~0,3 m/km, lejpus Skrundas ~ 0,1 m/km. Upes ielejas nogāzes parasti apaugušas ar krūmiem vai mežu platībām. Paliēņu platums lielākajā upes daļā ir 100 – 200m. Upes platums augštecē ir 40 –60m. Upes dziļums mainās no dažiem desmitiem centimetru krāču posmos līdz 2 – 3 m iedzelmēs. Līmeņa svārstības Ventā ir biežas un izteiktas. Pavasara palu laikā ūdens līmenis ceļas vidēji par 4,5 – 5,5 m. Maksimālās ūdens līmeņa celšanās pie Skrundas ir 6,2 m.
- (2) Ventas ūdeņu hidroķīmiskais sastāvs izvērtēts pēc Bioloģijas institūta Hidrobioloģijas laboratorijas analīžu rezultātiem 1990. - 1991.g. Kopējais minerālvielu saturs Ventas ūdeņos ir relatīvi augsts (350 – 500 mg/l). Dominē hidrokarbonāti, palielinās ūdeņu kopējā mineralizācija, gan arī nātrijs, kālijs un hlora saturs. Skābekļa režīms uzskatāms par apmierinošu, tā koncentrācija ir pietiekoša gan organisko vielu oksidēšanai, gan ūdens organismu normālai attīstībai.
- (3) Ventas saprobitātes vērtējums:
  - a. Ventā augšpus Skrundas – 2,20 (saprobitātes indekss), Я (saprobitātes pakāpe – vāji piesārņota);
  - b. Ventā lejpus Skrundas – 2,35 (saprobitātes indekss), Я – а (saprobitātes pakāpe – mezosaprobs līmenis).
- (4) Teritoriju aptver vairāki apakšbaseini – A apakšbaseins, I apakšbaseins un H apakšbaseins.
  - a. A apakšbaseins atrodas Kursas zemienes Pieventas līdzenumā un Rietumkursas augstienes Bandavas paugurainē. Skrundas pilsēta ar lauku teritoriju ietver tikai šī apakšbaseina nelielu daļu pie Skrundas pilsētas - Garūdenes vidustece. *Garūdene* ir Ventas kreisā krasta pieteka. Kopējais garums 22 m, baseins 62,8 km<sup>2</sup>, kritums 40m. Sākas Rietumkursas augstienes Bandavas paugurainē. Pieventas līdzenumā plašā pļavu masīvā tā ir vietām iztaisnota, tek uz Z gar augstienes malu paralēli Ventai. Garūdene ietek Ventā 5 km lejpus Skrundas tilta. Garūdene pēc saprobioloģiskā vērtējuma atbilst vāji līdz vidēji piesārņotas upes stāvoklim.
  - b. I apakšbaseins atrodas Kursas zemienes Pieventas līdzenumā. Apakšrajona baseina kopējā platība 280,9 km<sup>2</sup>. Šajā apakšbaseinā nav ezeru. Lielākā un nozīmīgākā šī apakšbaseina ūdenskrātuve ir Niedres dzirnavezers, ko izmanto zivsaimniecībā.

Niedres dzirnavezers atrodas uz Robaltes. Platība – 0,04 ha, vidējais dziļums 1,6m, sateces baseina platība 4 km<sup>2</sup>. Niedres dzirnavezera virsma jau 70-to gadu beigās bija ievērojami klāta ar makrofītiem (“Melioprojekta” npublicētie materiāli). Kopējā aizaugšana bija 40%, virsūdens – 30%. Šis apakšbaseina upes drenē Ventas labo krastu. Lielākās apakšbaseina upes:

- (i) *Ponakste* – kopējais garums 27 km, baseina platība 102 km<sup>2</sup>, upes kritums 46m. Upe iztek no Veikēnieku ezera (Saldus rajons). Vidustecē ir regulēta, gar krastiem šaura, drenēta lauku josla. Lejtecē tai ir izteikta ieleja. Ponakste tiek vērtēta kā vāji piesārņota upe. Lielākā kreisā krasta pieteka Robalte.
  - (ii) *Ciecere* – kopējais garums 51 km, baseina platība 542,6 km<sup>2</sup>, upes kritums 78m, vidējais platums 10m, dziļums 0,3 – 0,6m. Skrundas pilsētas ar lauku teritoriju robežās atrodas tikai upes lejteces daļa. Lejasdaļā upe tek cauri lieliem mežu masīviem. Cieceres upes ielejas platums ir 150 – 200m. Vietām krastos ir pamatiežu atsegumi. Pēc saprobioloģiskā vērtējuma Cieceres stāvoklis atbilst vāji piesārņotas līdz piesārņotas upes stāvoklim.
  - (iii) *Mazupe* – kopējais garums 14 km, baseina platība 38 km<sup>2</sup>, upes kritums 13m. Skrundas pilsētas ar lauku teritorijas robežās atrodas tikai vidustece. Saprobītātes indekss 1,85 (vāji piesārņota upe). Lielākā pieteka Porupe (kreisā krasta).
- c. H apakšbaseins atrodas Kursas zemienes Pieventas līdzenumā. Tā aizņemtā platība ir 84,9 km<sup>2</sup>. Ezeru apakšbaseinā nav, ir tikai dīķi. To kopējais skaits ~10. Lielākais to daudzums (4) ir Bērzenes baseinā un Sumatas baseinā. Tā kā šī apakšbaseina teritorija Kuldīgas rajonā ir ļoti neliela, tad to drenē galvenokārt upju vidusteces un lejteces. Lielākā upe:
- (iv) *Klūga* – kopējais garums 17 km, baseina platība 84,3 km<sup>2</sup>, kritums 53 m. Tā sākas Vārmes nolaidenumā, pa Pieventas līdzenumu tā plūst paralēli Ventai. Lejtecē mežu puduri mijas ar tīrumiem. Netālu no ietekas Ventā Klūgā ietek Gaidupe. Klūgas upe atbilst vāji piesārņotas upes stāvoklim.

## 2. tabula

Upju morfoloģiskie parametri Kuldīgas rajona teritorijā

Upe	Ietek	Garums, km	Baseina platība, km <sup>2</sup>
-----	-------	------------	----------------------------------

SKRUNDAS PILSĒTAS AR LAUKU TERITORIJU  
TERITORIJAS PLĀNOJUMS  
PASKAIDROJUMA RAKSTS

Ciecere	Venta	27	112,1
Ponakste	Venta	27	55,7
Robalte	Ponakste	8	15,8
Mazupe	Venta	14	38,1
Porupe	Mazupe	6	10,0
Garūdene	Venta	13	62,8
Klūga	Venta	11	15,3
Gaidupe	Klūga	5	12,7
Sumata	Venta	11	24,8
Bērzene	Venta	12	32,1

3.tabula

Ezeru raksturojošie rādītāji Skrundas pilsētā ar lauku teritoriju

Raksturojošie rādītāji	Elevatora bijušais dzirnavu ezers	Skrundas bijušais dzirnavu ezers	Niedras dzirnavu ezers
Baseins	Ventas	Ventas	Robaltas-Ponakses
Iztek	Strauts	Klūga	Robalta
Ietek	Strauts	Klūga	Robalta
Max ūdens līmenis (abs.atz.m)	0,4	1,2	4,2
Min ūdens līmenis (abs.atz.m)	0,1	0,3	3,1
Vid. ūdens līmenis (abs.atz.m)	0,2	0,5	3,7
Krastu raksturojums	stāvi ap 3m augsti	lēzeni, 3-4m augsti, klaji, vietām krūmi	stāvi, ap 3m augsti, apauguši

			krūmiem.
Ezera dibens	lidzens, d. 0,5-0,7m	smilšains, dūņu sanesumi	dūņains, d. 0,5-0,9m
Maksimālais dziļums (m)	Nav datu	1,2	3,3
Vidējais dziļums (m)	Nav datu	0,5	1,6
Sateces baseina laukums (km <sup>2</sup> )	Nav datu	73	4
Gada vidējā notece (mm)	Nav datu	260	260
Hidrobūves	zemes aizsprosts	zemes aizsprosts, dzirnavas darbojas ar elektrību	Regulēts zemes aizsprosts, dzirnavas nedarbojas
Dominējošās aizauguma sugas	vilkvāles, kārkli, grīšļi, puplikši	kārkli, alkšņi, grīšļi	vilkvāles, kalnes, kosas, meldri
Ezera izmantošanas rekomendācijas	neatjaunojams	zivsaimniecībai, apūdeņošanai	Ūdens rezerve zivju dīķiem, atpūtai, apūdeņošanai.

### 2.3.6. Pazemes ūdeņi

- (1) Kuldīgas rajona pazemes ūdeņu kvalitāte ir ievērojami labāka nekā virszemes ūdens kvalitāte. Tādēļ to lieto gan dzeramā ūdens apgādei, gan rūpniecības un lauksaimniecības vajadzībām.
- (2) Skrundas pilsētā ar lauku teritoriju ūdens apgādē izmantojami ir augšdevona Arukilas – Amatas un Famenas ūdens kompleksi. Teritorijas D daļā tiek izmantoti apakškarbona ūdens horizonti.

Mazie ciemi un zemnieki izmanto arī kvartāra gruntsūdeņu horizonta ūdeni, ko iegūst galvenokārt no raktajām akām. Ūdens kvalitāte raktajās akās bieži neatbilst dzeramā ūdens kvalitātes prasībām. Tas ir atkarīgs gan no to izvietojuma attiecībā pret viensētas lokālajiem piesārņojuma avotiem – kūti, tualeti, dzīvojamā ēkas notekūdeņu izplūdi u.c., kā arī no tās sanitāri – higiēniskā stāvokļa. Taču kvartāra horizonts nav piemērots liela un vidēja mēroga ūdensapgādei, jo ūdens daudzums tajā ir ierobežots un ir problēmas ar kvalitāti. Tādēļ arī mazās apdzīvotās vietās un zemnieku saimniecībās bieži dzeramā ūdens apgādē izmanto devona horizontu.

- (3) Pazemes ūdeņu kvalitāte ir atšķirīga kvartāra un devona horizontos. Ūdens kvalitāte kvartāra horizontā parasti ir sliktāka vairāku dabisko apstākļu - virszemes ūdens noteces, purva ūdens ietekmes, antropogēno faktoru ietekmes rezultātā. Galvenais piesārņojums ir saistīts ar punktveida piesārņojuma avotiem – atkritumu izgāztuves, rūpniecības un lauksaimniecības uzņēmumu, naftas produktu noliktavas u.c. Skrundas Z daļā piesārņojuma avots ir arī bijušie militārie objekti. Skrundas pilsētas un lauku teritorijas pazemes ūdeņi lielākoties ir vāji aizsargāti (centrālā daļa, Ventas ieplaka), atsevišķās vietās – vidēji aizsargāti, bet tikai teritorijas D daļā – relatīvi aizsargāti un aizsargāti.
- (4) Ūdens patēriņš Skrundas pilsētā un lauku teritorijā tiek novērtēts ar 389 vai 560 m<sup>3</sup>/dienā. Ūdensapgādē izmantojamo urbumu dziļums ir ļoti dažāds, Skrundas pilsētā 40 –60 m zem zemes virsmas. Atdzelžošanas iekārtas Skrundā darbojas neapmierinoši.

### 2.3.7. Mežu resursi

- (1) Skrundas pilsētā ar lauku teritoriju meži aizņem lielākas platības (59,7%) nekā vidēji Kuldīgas rajonā 52,2%. Meža zemes daudzums uz 1 pašvaldības iedzīvotāju arī ir nedaudz lielāks nekā vidēji Kuldīgas rajonā (Skrundā un lauku teritorijā 3,6 ha, Kuldīgas raj. – 3,1 ha). Meža resursu daudzums ir pietiekošs vietējām vajadzībām un paliek ievērojams daudzums koksnes resursu, kurus var eksportēt no administratīvās teritorijas.
- (2) Pēc VAS “Latvijas valsts meži” mežu inventarizācijas datiem Skrundas pašvaldības teritorijā ir izdalītas aizsargājamās valsts mežu teritorijas.

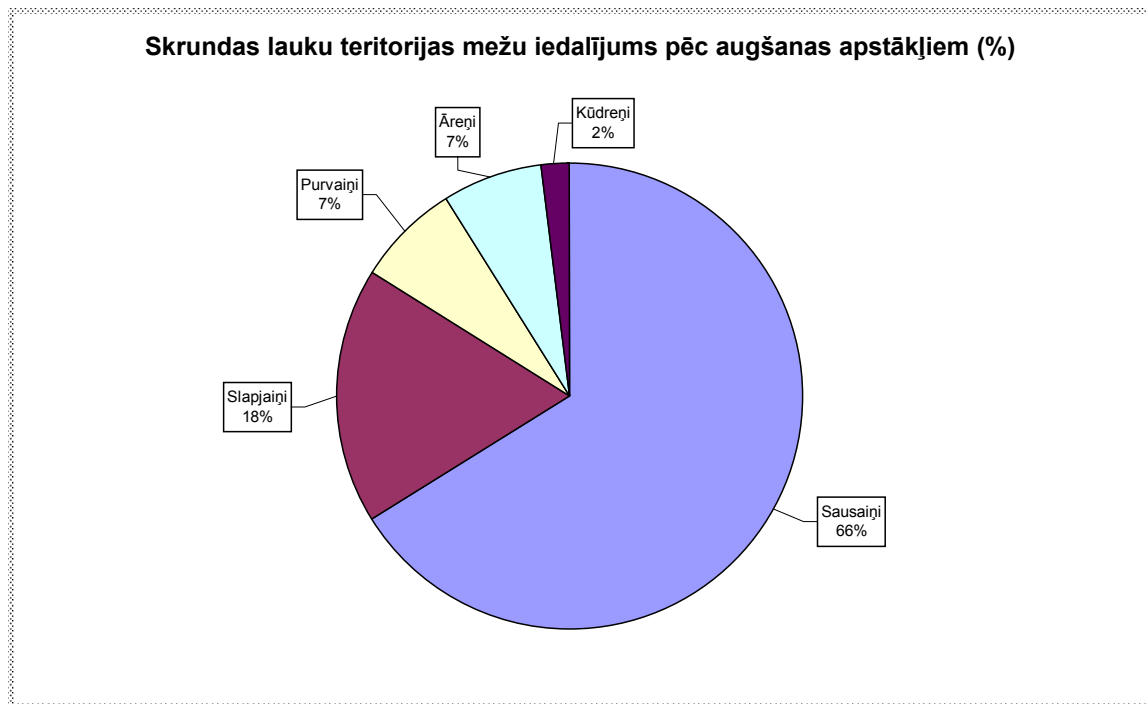
**4.tabula**

Skrundas pašvaldības aizsargājamās valsts mežu teritorijas

Aizsargājamās teritorijas nosaukums	Platība, ha
Ventas un Šķerveļa ieleja	5,0
Skrundas zivju dīķi	0,9
ML – Mednis	393,9
ML – Zivjērglis	6,5
ML – Apaļlape, kailā	23,2
ML – Jaungermannija, gludkausiņa	23,2
Zinātnisks objekts	2,9
Aizsargājamā zona gar mitrzemēm	4,2
Aizsargjosla ap pilsētām	87,4
BZ – Mednis	37,2
Aizsargājami botāniskie liegumi	2,4
Aizsargājami meža biotopi	141,8
Aizsargājama ainava	11,2
Aizsargājamo dzīvnieku sugu meža biotopi	141,3
<b>Kopā:</b>	<b>881,1</b>

- (3) Kuldīgas virsmežniecībā Skrundas pilsētas lauku teritorijā uz 01.05.2005. ir izveidoti 6 mikroliegumi un izdalīti dabiskie meža biotopi (saraksts Pārskatā par teritorijas plānojuma izstrādi).
- (4) Pēc meža augšanas apstākļu tipiem teritorijas meži iedalās:
- a. Sausiņi (meži normāla mitruma minerālaugsnēs) – 66% (damaksnis 35%, lāns 19%, vēris 6%, mētrājs 6% u.c. meža tipi),
  - b. Slapjaiņi (meži slapjās minerālaugsnēs) – 18% (slapjais damaksnis 13%, slapjais mētrājs 4% u.c.),

- c. Purvaini (meži slapjās kūdras augsnēs) – 7% (niedrājs 4%, dumbrājs 2%, purvājs 1%),
- d. Āreņi (meži nosusinātās minerālaugsnēs) – 7% (šaurlapu ārenis 4%, mētru ārenis 2% u.c.),
- e. Kūdreņi (meži nosusinātās kūdras augsnēs) – 2% (šaurlapju kūdrenis 1%, platlapju kūdrenis 1%).



4. attēls

Skrundas lauku teritorijas mežu iedalījums pēc augšanas apstākļiem

- (5) Skrundas lauku teritorijas mežos visizplatītākā koku suga, tāpat kā visā Latvijā, ir priede – 70% (Kuldīgas raj. 55%, Latvijā 40%). Eglu un bērzu meži ir līdzīgā daudzumā – 13 – 14% (sk. 3. tabulu).

**5. tabula**

Skrundas pilsētas un lauku teritorijas mežu sastāvs pēc valdošās sugas kokaudzē

N.p.k.	Mežu sastāva īpatsvars %			
	Skuju koki	%	Lapu koki	%
1.	Priede	70	Bērzs	14
2.	Egle	13	Apse	1

3.	Citas egles	< 1	Melnalksnis	1
4.			Baltalksnis	1
5.			Ozols	< 1
6.			Osis	< 1
7.			Liepa	< 1
8.			Papele	< 1

- (6) Biotopu daudzveidība Skrundas lauku teritorijas mežos ir nedaudz mazāka nekā vidēji Kuldīgas rajonā (biotopu daudzveidības indekss 2,81, rajonā – 3,07).
- (7) Skrundas un lauku teritorijas mežos mežaudžu vidējā krāja ir 168 m<sup>3</sup>/ha, kas ir zemāka nekā vidēji rajonā - 170 m<sup>3</sup>/ha. Mežaudžu krāja atkarīga no koku sugas un meža augšanas apstākļiem. Visražīgākie ir eitrofie meži (barības vielām bagāti meži – vēris, gārša, liekņa u.c.), vidējbagāti mezotrofie meži (lāns, damaksnis, dumbrājs u.c.), nabadzīgākie oligotrofie un slapjainu meži (sils, mētrājs, grīnis, purvājs u.c.). Skrundā un lauku teritorijā dominē oligotrofie (11%) un mezotrofie meži (80%). Skrundas un lauku teritorijas mežos vislielākā krāja ir priežu mežiem 183,5 m<sup>3</sup>/ha (sk. tabulu).
- (8) Mežaudzes produktivitāte, ko nosaka pēc vidējā koksnes pieauguma, Skrundas un lauku teritorijas mežos ir mazāka kā vidēji Kuldīgas rajonā (attiecīgi 3,3 m<sup>3</sup>/ha un 3,5 m<sup>3</sup>/ha Kuldīgas raj.).

**6. tabula**

Skrundas un lauku teritorijas mežaudžu krāja

Koku suga	Vecums, gados	Mežaudžu krāja, m <sup>3</sup> /ha
Priede	60	183,5
Egle	37	111,1
Bērzs	39	145,4
Apse	40	136,0
Baltalksnis	21	105,9

Melnalksnis	42	138,9
Ozols	62	159,8
Osis	50	99,4

### 2.3.8. Ainavas

- (1) Skrundas pilsēta un lauku teritorija atrodas Ventaszemes ainavzemē un iesniedzas 7 ainavu telpās, kas ietilpst 2 ainavapvidos – Augšventas egļu mežāru apvidus un Vidusventas (Kuldīgas) priežu mežāru apvidus.
- (2) *Jaunāmuižas āraines ainavu telpa* ietilpst Augšventas egļu mežāru ainavapvidū. Ainavu telpa aizņem Kursas zemienes DA un atrodas Skrundas lauku teritorijas D daļā. Līdzens reljefs ar izteiktu pacēlumu Jaunmuižas apkārtnē (74 m v. j.). Pacēlumu veido morēnas materiāls, bet uz ainavu telpas ziemeļiem smilts nogulumi un uz dienvidiem mālainie nogulumi. Ainavu telpu aizņem plaša meliorēta lauksaimniecības zemju ainava. Tipiska padomju laika agroainavas ainavu telpa. Ainavu degradē - nekoptie un neapstrādātie tīrumi. Augsta ainavu telpas ekoloģiskā riska pakāpe (vēja erozija, augsnes sablīvēšanās, mikroklimata kontrastainība). Jaunāmuiža - estētiski nekopta un pamesta apdzīvotā vieta. Ainavas un ainavu elementi:
  - a. Plaša, atklāta agroainava, kuru pa perimetru noslēdz mežu masīvu kontūras.
  - b. Jaunmuiža – tipisks padomju laika kolhoza centrs ar tam raksturīgo apbūvi.
  - c. Klūgas upe, tās pietekas un to apkārtnē bagāta ar daudzveidīgu veģetāciju.
- (3) *Pampāļu mežaines ainavu telpa* Skrundas pašvaldībā aizņem ļoti nelielu teritoriju – Skrundas lauku teritorijas pašu DA daļu. Pampāļu mežaines ainavu telpa ietilpst Augšventas egļu mežāru ainavapvidū. Ainavu telpa aizņem Pampāļu paugurgrēdas ZR daļu. Dominē sīkpauguraine, ko klāj egļu meži. Sakarā ar smagajiem augsnes cilmiežiem (māls un smilšmāls) tie ir pārmitri. Starppauguru ieplakās ir bērzu audzes vai arī izveidojušies purvi (lielākais no tiem Lauku purvs uz D no Jaunmuižas). Tipiskas Latvijas mitro un nemeliorēto mežu ainavas. Kā unikalitāte tiek vērtēta ainavu telpas bioloģiskā daudzveidība, bet kā ainavu degradējošs faktors – mežu lauču pakāpeniska aizaugšana, kas padara ainavu telpu homogēnu un samazina to bioloģisko un ainavisko vērtību. Ainavas un ainavu elementi:

- a. Bioloģiski daudzveidīgas pārmitras egļu mežu ainavas.
  - b. Mežu pļavas kā liecinieces bijušajām ganībām.
  - c. Mežsargu viensētas – viensētu ainavas mežu masīvā.
- (4) *Vārmes mitrās mežaines ainavu telpa* aizņem Skrundas lauku teritorijas A un ZA daļu. Vārmes mitrās mežaines ainavu telpa ietilpst Vidusventas priežu mežāru ainavapvidū. Ainavu telpa aizņem Kursas zemienes vidusdaļu Ventas labajā krastā. Tās pamatā ir smilšains limnoglaciāls līdzenums, kuru klāj lieli priežu un egļu mežu masīvi. Šajā teritorijā vēsturiski ilgstošā periodā zemes izmantošanas veids nav mainījies. Lauksaimniecībā izmantojamās zemes izvietojušās meža masīvā nelielu lauku veidā vai arī gar upēm (Ponakste, Porupe). Lielākā daļa bijušo lauksaimniecības zemju aizaugušas ar krūmiem. Uz Robalta upes izveidota zivju dīķu kaskāde (Niedres dīķi). Tipiski Latvijas zemieņu mitruma bagātie meži, kuros ievērojama bioloģiskā daudzveidība. Kā unikālitate tiek vērtēta lielā bioloģiskā daudzveidība ainavu telpā – daļēji aizaugušas meža pļavas ar lielu reto augu un dzīvnieku sugu daudzveidību, kā arī lielie mežu masīvi ar lielo bioloģisko daudzveidību. Ainavas un ainavu elementi:
- a. Meža ainavas, kurās kā atsevišķi ainavu elementi parādās viensētas ar apkārt esošām lauksaimniecības zemēm vai meža lauces.
  - b. Gar upēm un strautiem pļavu ainavas (Ponakstes pļavas, Niedres, Liekne u.c.).
  - c. Zivju dīķu kaskāde.
- (5) *Vidusventas ainavu telpa* ietilpst Vidusventas priežu mežāru ainavapvidū. Ainavu telpa aizņem Ventas muldveida ieleju augšpus Kuldīgas. Šajā posmā upei ieleju veido tikai palieņu josla, kuras krastu nogāze ir stāva. Vietām nogāzi veido karbona un devona dolomīta atsegumi (Gobdziņu klintis, Lēpenieku atsegums u.c.). Ventas upes gultnes pamatā ir dolomīts, tāpēc daudzās vietās ir krāces un brasli. Ventas krastos šajā posmā atrodas pļavas, ganības un tīrumi. Vietām mežu zeme. Ainavā dabiski iekļaujas viensētas. Upes ieleja šajā posmā ir ļoti gleznaina, ļoti piemērota ūdenstūrisma attīstībai. Kā unikālitate tiek uzskatīta dolomītos ieskautā upes ieleja ar daudziem vērtīgiem atsegumiem, krācēm un brasliem. Upes ieleja ietilpst “Ventas un Šķērveļa upes ielejas” dabas liegumā. Interesantu akcentu ainavā dod viensētas Ventas ielejas pamatkrastā. Kā ainavu degradējoši faktori – upes ūdens piesārņojums, atkritumi tūristu apmešanās vietās un Ventas ielejas lēzenāko nogāžu aizaugšana ar krūmiem. Ainavas un ainavu elementi:
- a. Ļoti bagāta un dinamiska (upju plūdums) upes ainava.

- b. Bagāta ar dažādiem ainavu elementiem un ainavu telpām – kultūrainavām (pilskalni, senkapi, brīvcieši, svētvietas), dabas ainavām (dižkoki, iežu atsegumi u.c.), agroainavām (pļavas, aramzeme, ganības), mežu ainavām.
  - c. Apdzīvotās vietas (cieši) - Mežciems, Ploči, Kušaiņi, Pumpuri - bijušie brīvcieši, no kuriem saglabājušies tikai atsevišķas sētas un to nosaukumi.
- (6) *Skrundas dīķu ainavu telpa* ietilpst Vidusventas priežu mežāru ainavapvidū. Ainavu telpa aizņem Kursas zemienes smilšainos līdzenumus pie Skrundas. Reljefs no 30 - 40 m v. j. l. Ainavu telpu klāj plaši lauksaimniecības tīrumi un uzpludināto zivju dīķu kaskāde. Dīķi izveidoti 60 –70 gados un sevi ir attaisnojuši gan ekonomiski, gan ekoloģiski. Ainavu telpas izdalīšanas pamatā ir daudzie zivju dīķi (kopējā platība 720 ha). Ap zivju dīķiem atrodas lauksaimniecībā izmantojamās zemes. Z pie zivju dīķiem piekļaujas liels meža masīvs. Šāds dabas un cilvēka veidots dabas komplekss ir priekšnoteikums lielai bioloģiskajai (putnu sugu) daudzveidībai. Šeit ligzdo cekulpīle, brūnkaklis, platknābis, paugurknābja gulbis un citi putni. Vizuāli zivju dīķu ainava ir ļoti interesanta. Nozīmīgi vizuālās ainavas elementi ir arī ligzdojošie putni. Kā unikalitāte ir Eiropas mērogā nozīmīga putnu ligzdošanas vieta (IBA). Ainavu degradē neizmantotās un pussagruvušās lopu fermas, aizaugušie tīrumi, kā arī morāli un fiziski novecojušās celtnes un būves zivju barošanai. Ainavas un ainavu elementi:
- a. Zivju dīķu ainava ar ceļiem un zivju barības torņiem.
  - b. Lauksaimniecības zemju ainava ar fermu kompleksiem un viensētām. Lauku apdzīvotās vietas veido viensētu grupas.
  - c. Dzelzceļa līnijas Liepāja - Skrunda posms, no kura paveras skats uz dīķu ainavu.
- (7) *Skrundas mežaines ainavu telpa* aizņem Skrundas lauku teritorijas DR daļu. Skrundas mežaines ainavu telpa ietilpst Vidusventas priežu mežāru ainavapvidū. Tā aizņem Kursas zemienes smilšainos līdzenumus Skrundas apkārtnē. Reljefs viegli viļņots. Ainavu telpā pārsvarā priežu meži, kuri veido lielus un koptus meža masīvus. Ainavu telpā atrodas viens no lielākajiem zemajiem purviem Kuldīgas rajonā – Skrundas purvs. Tajā ilgstoši iegūta kūdra un tagad, pēc kūdras ieguves pārtraukšanas, tas pakāpeniski aizaug ar krūmiem un kokiem. Ainavu telpā ir arī nelieli augstie purvi. Bijušās lauksaimniecības zemes (pļavas un ganības), kas atrodas gar upēm un strautiem, aizaugušas ar krūmiem un mežu. Mežu ainavas, kas paveras no Skrundas – Nīkrāces ceļa, ir vizuāli pievilcīgas. To nosaka paaugstinājums reljefā (Sārmakalna grēda). Unikalitāte - Skrundas purvs (527 ha) - nozīmīgi kūdras krājumi Kuldīgas

rajonā. Ainavu dabiskās sukcesijas rinda, dabiskā ceļā apmežojoties kūdras ieguves laukam. Ainavu degradē nekoptās ceļmalas, pamestie grants ieguves karjeri. Ainavas un ainavas elementi:

- a. Priežu meža ainava.
  - b. Krūmiem un kokiem aizaugušo kūdras ieguves lauku ainava.
  - c. Nosusināta augstā purva ainava.
  - d. Atsevišķās viensētas un lauksaimniecības zemes.
- (8) *Skrundas urbanizētā ainavu telpa* ietilpst Vidusventas priežu mežāru ainavapvidū. Tā aizņem Skrundas pilsētas teritoriju. Skrunda atrodas Ventas kreisajā krastā. Reljefs, izņemot Ventas ieleju, kurā ir vairākas virspalu terases, līdzens. Skrundas veidošanās sākās 1368.gadā ar vācu pils celtniecību. Straujāka pilsētas attīstība sākās pēc Rīgas – Liepājas dzelzceļa izbūves 1929.gadā. Skrundas mūsdienu ainavu veido trīsdesmitajos un turpmākajos gados celtās būves. Unikālitate - kultūrvēsturiskais mantojums: Skrundas baznīca (labi sakopta), pilskalns ar Livonijas perioda pilsdrupām, kā arī Ventas ieleja. Ainavu degradē nesakoptā Rīgas – Liepājas dzelzceļa līnijas apkārtnē, ielu un ceļu sliktais stāvoklis un ainavisku akcentu trūkums. Ainavas un ainavu elementi:
- a. Trīsdesmito gadu laikā celtā pilsētas centra apbūve.
  - b. Rūpniecības un noliktavu apbūve.
  - c. Individuālo dzīvojamo māju apbūve.
  - d. Autoceļu un to infrastruktūras objekti.
  - e. Skrundas baznīca un tās apkārtnes ainavu telpa ar kapiem.
  - f. Skrundas pilskalns.
- (9) Pēc ainavu vērtības pakāpes kā visvērtīgākā ainava tiek atzīta *Vidusventas ārines ainavu telpas* D daļa, teritorijā ietilpst Lēpenieku atsegums. Kā vērtīga ainava tiek vērtēta visa iepriekš minētā ainavu telpa. Lielākajā Skrundas pilsētas un lauku teritorijas daļā ir relatīvi vienveidīgas ainavas.

## 2.4. Dabas un kultūrvēsturiskais mantojums

### 2.4.1. Kultūras mantojums

- (1) Valsts aizsargājamo nekustāmo kultūras pieminekļu saraksts

- a. *Krievu kalns* – pilskalns (valsts aizsardz. Nr. 1263, valsts nozīmes arheoloģijas piemineklis). Atrodas Skrundā pie “Vēršu muižas”. Kuršu laikmeta piemineklis (10. – 13.gs.). Ventas labajā krastā ieapaļš paugurs stāvām malām. Virsotnē līdzens laukums 60 X 30 m. Nocietinājumu pazīmju nav. Virsmu un sānus klāj biezs melnzemes slānis, kā arī ogles, apdedzināti akmeņi un dzīvnieku kauli, māla trauku lauskas. 1.un 2.Pasaules kara laikā tranšejas un bunkuri stipri izpostījuši kultūrslāni.
  - b. *Sīpolu senkapi* (valsts aizsardz. Nr. 1264, vietējās nozīmes arheoloģijas piemineklis). Atrodas pretī Skrundas lauksaimniecības skolai pie bijušās Sīpolu fermas. Kuršu laikmeta piemineklis (10. – 13.gs.).
  - c. *Raņķu (Plostnieku) pilskalns* (valsts aizsardz. Nr. 1265, valsts nozīmes arheoloģijas piemineklis). Atrodas Skrundas Saveniekos Ventas labajā krastā pie Ponakstes ietekas Ventā 4 m augstā zemesragā. Kultūrslāņa biezums 0,2 – 0,5 m. Senpilsēta, apmēram 1 ha, uz D no pilskalna. Kuršu laikmeta piemineklis (10. – 13.gs.).
  - d. *Skrundas viduslaiku pils* (drupas) (valsts aizsardz. Nr. 1263, valsts nozīmes arheoloģijas piemineklis). Atrodas Skrundas muižas parkā uz Ventas kreisā krasta celta 1368.gadā, nopostīta Ziemeļu karā. Teikas par nogrimušo pili, puiku, kas striķī nolaists lejā, apakšzemes eju uz Vēršu muižu, balto sievieti, kas no pilskalna iznāk ik pa 100 gadiem. Tagad pils vietā uzbūvēta pilsētas estrāde, teritorijā parks.
- (2) Pašvaldības nozīmes kultūrvēsturiskie objekti:
- a. *Skrundas evaņģēliski luteuiskā baznīca* – Kurzemes un Zemgales hercogvalsts (1562. – 1795.g.) piemineklis. Celta 17.gs., 3.ceturksnī., 19.gs. vidus. Kancele (18.gs. 2.puse), altārglezna (1856.g.), ērģeles (19.gs.). Skrundas pilsētas centrā uz maza pauguriņa blakus kapsētai starp kokiem. Teikas par baznīcas vietas meklēšanu un sienā iemūrēto meitenīti. Apstādījumos Veimuta priede.
  - b. *Skrundas muižas pils* – 1881.g. Skrundas pilsētā, Pils ielā 4, parkā Ventas kreisajā krastā.
  - c. *Savenieku muižas klēts* – 1911.g. Skrundas lauku teritorijā. No pils parka palikusi tikai kastaņu aleja.
  - d. *Skrundas dzelzceļa stacijas strādnieku dzīvojamā ēka* – 20.gs. 30.gadi. Skrundā, Noliktavas ielā 1. Kailā vietā netālu no sliedēm. Vietējas nozīmes.
  - e. *Piemiņas akmens 1941. – 1949.g. deportētajiem Skrundas iedzīvotājiem*. Akmens uzstādīts 1989.gadā pie Skrundas

dzelzceļa stacijas. Turpat atrodas piemiņas vagonis – muzejs (atklāja 1998.g. 25.martā).

## 2.4.2. Dabas mantojums

Skrundas pilsētā ar lauku teritoriju atrodas šādas valsts īpaši aizsargājamās teritorijas:

- (1) Dabas liegumi:
  - a. *Ventas un Šķerveļa ieleja* – liegums dibināts 1957., 1977.g. un aizņem 953 ha lielu platību. Ventas ielejas nogulumiežu atsegumi starp Šķerveļa un Lētižas ietekām;
  - b. *Skrundas zivju dīķi* – Natura 2000 teritorija, liegums dibināts 2004.gadā un aizņem 496 ha lielu platību. Putniem nozīmīgā vieta. Nozīmīga ūdensputnu barošanās un atpūtas vieta pavasara un rudens migrāciju laikā, īpaši ziemeļu gulbjiem un bridējputniem. Ligzdo vismaz divi ziemeļu gulbju pāri, nozīmīga vieta jūras ērgļiem - ligzdo pie dīķiem un regulāri tajos barojas.
- (2) Dabas pieminekļi:
  - a. *Gobdziņu klintis* - atseguma apakšējo daļu veido smilšakmeņi, augšējo – dolomīti. Uz slāņu robežas avots izveidojis Gobdziņu alu (garums 26 m, platums ~ 2m, augstums 30 – 40 cm). Iepretī Ventas kreisajā krastā atrodas Ātraiskalns. Ainaviski skaists upes ielejas posms;
  - b. *Ketleru atsegums* (Lēpenieku atsegums) – Ventas labajā krastā, ko veido smilšakmeņi, kurus sedz dolomīti;
  - c. *Dižkoki* (Parastais ozols – atrodas “Dižroznieku” saimniecības meža malā starp 26.un 28.nogabalu; apkārtmērs 5,65 m).

## 2.5. Iedzīvotāji un apdzīvojuma struktūra

### 2.5.1. Iedzīvotāju demogrāfiskais raksturojums

- (1) Iedzīvotāju skaita dinamikas un demogrāfisko procesu novērtējumā ir izmantoti LR Centrālās statistikas pārvaldes dati. Skrundas pilsētā ar lauku teritoriju 2006.gada sākumā bija 3823 iedzīvotāji.
- (2) Iedzīvotāju skaita dinamika

- a. 2001.gadā – 3941 iedzīvotāji;
  - b. 2002.gadā – 4088 iedzīvotāji;
  - c. 2003.gadā – 3999 iedzīvotāji;
  - d. 2004.gadā – 3941 iedzīvotāji;
  - e. 2005.gadā – 3834 iedzīvotāji.
- (3) Iedzīvotāju skaitam Skrundas pašvaldības teritorijā, tāpat kā Kuldīgas rajonā un Latvijā caurmērā, kopš 1997. gada ir tendence samazināties.
- (4) Iedzīvotāju skaita izmaiņas nosaka dabiskā kustība (dzimstības un mirstības procesi), kā arī mehāniskā (migrācijas) kustība. Skrundas pašvaldības teritorijai pēdējos gados raksturīgs mirstības pārsvars pār dzimstību (skat. tabulu).

**7. tabula**

Iedzīvotāju dabiskā kustība Skrundas pašvaldībā

Dabiskā kustība	2001.g.	2002.g.	2003.g.	2004.g.
Dzimušie	41	43	46	25
Mirušie	50	49	52	60
Dabiskā kustība	- 9	- 6	-6	- 35

- (5) Skrundas pilsētā un lauku teritorijā, tāpat kā caurmērā Latvijas teritorijā notiek iedzīvotāju novecošanās process. Skrundas pašvaldībai raksturīgs relatīvi zems darbaspējas vecuma iedzīvotāju īpatsvars un augsts demogrāfiskās slodzes līmenis.

**8. tabula**

Skrundas pilsētas un lauku teritorijas iedzīvotāju sadalījums pa vecuma un dzimuma grupām

Vecuma grupa	Skaitis Skrundas pašvaldībā 2005.g.	Īpatsvars Skrundas pašvaldībā (%)
Līdz 6 gadu vecumam	256	6,7
7 –18 gadu vecumā	601	15,7
Līdz 14 gadu	610	15,9

vecumam		
Vīrieši 15 – 61 gadu vecumā	1193	31,1
Sievietes 15 – 60 gadu vecumā	1142	29,8
Vīrieši virs 61 gadu vecuma	294	7,7
Sievietes virs 60 gadu vecuma	595	15,5

### 2.5.2. Iedzīvotāju sociālais raksturojums

- (1) Iedzīvotāju sociālajam raksturojumam izmantoti provizoriskie tautas skaitīšanas dati 2000.gadā, kas gan nav izsmeļoši, tomēr pietiekami atspoguļo galvenās tendences.
- (2) Raksturojot iedzīvotājus pēc izglītības līmeņa uzskaitīti tikai iedzīvotāji no 7 gadu vecuma. Skrundas pilsētā ar lauku teritoriju vislielāko grupu veido iedzīvotāji ar pamatskolas izglītību - 33,8%, taču šajā grupā ir jaunieši, kuri turpina mācības vai nu vispārējās vidējās mācību iestādēs vai arī speciālajās. Tas nozīmē, ka pēc laika varētu palielināties šo izglītības līmeņu iedzīvotāju īpatsvars pašvaldības teritorijā.
- (3) Ar vispārējo vidējo izglītību Skrundas pilsētā un lauku teritorijā ir 21,3% sievietes un 18,4% vīrieši, bet ar vidējo speciālo - 16,8% sievietes un 18,6% vīrieši. Skrundas pašvaldībā ar augstāko izglītību ir 5,6% iedzīvotāju (sievietēm – 7,3%, vīriešiem – 3,8%). Šajā izglītības grupā gandrīz visi iedzīvotāji ir vai nu ekonomiski aktīvi vai arī pensionēti darbinieki. Pašvaldības teritorijā ir 1,5% iedzīvotāji, kuriem nav nekādas izglītības un 0,4% neprot lasīt un rakstīt.
- (4) Pēc iztikas līdzekļa avota raksturota Skrundas pašvaldības iedzīvotāju izlase no 7 gadu vecuma. Skrundas pilsētā ar lauku teritoriju lielāko iztikas līdzekļu grupu sadalījums atšķiras pa dzimumiem:
  - a. Sievietēm lielāko grupu veido pensija (37,8%) un ekonomiskās aktivitātes (23,7%), citu personu vai iestāžu apgādībā (23,3%);
  - b. Vīriešiem – citu personu vai iestāžu apgādībā (33,2%), ekonomiskās aktivitātes (28,8%), pensijas (19,7%).

- (5) Iepriekš minētās iztikas līdzekļu grupas nodrošina lielāko daļu pašvaldības iedzīvotāju (~83,3%), pārējie iztikas līdzekļu avoti veido salīdzinoši nelielu grupu.
  
- (6) Pie sociāli mazaizsargātajām iedzīvotāju grupām (neskaitot bezdarbniekus, kuru situācijā analizēta atsevišķi, nodarbinātības kontekstā) pieskaitāmi invalīdi (tai skaitā bērni – invalīdi), vientuļie pensionāri, kā arī bērni nepilnajās un daudz bērnu ģimenēs. Sociāli mazaizsargāto un maznodrošināto iedzīvotāju grupu uzskaitījums nav pilnīgs, jo starp palīdzības saņēmējiem ir arī citas iedzīvotāju grupas (politiski represētie, jaunās māmiņas u.c.).

### 2.5.3. Apdzīvojuma struktūra

- (1) Skrundas pašvaldības teritorijas apdzīvojuma struktūru veido Skrundas pilsēta, kā arī lauku kompaktās (ciemi) un dispersās (viensētas un to grupas) apdzīvotās vietas. Skrunda ir viena no Latvijas mazajām pilsētām, kam padomju laikā bija pilsētciemata statuss. Pašvaldība vairākām lauku apdzīvotajām vietām noteikusi vidējciemu (vidēji lielo ciemu), mazciemu (mazo ciemu) un skrajciemu statusu.
- (2) Skrundas pašvaldības teritorijai raksturīga augsta iedzīvotāju koncentrācijas pakāpe, centrā dzīvo ap divām trešdaļām visu iedzīvotāju. Arī Skrundas lauku teritorijai raksturīga augsta iedzīvotāju koncentrācijas pakāpe ciemos un zems dispersā (t.i. viensētu un sētkopu) apdzīvojuma blīvums. Īpaši reti apdzīvota ir visa lauku teritorijas ZA daļa. Blīvāk apdzīvota ir teritorijas dienvidu daļa, Skrundas apkaime, kā arī Ventas ielejas zona. Skrundai ir labvēlīgs transportģeogrāfiskais novietojums un potenciāls kļūt par novada centru.
- (3) Nozīmīgākās apdzīvotās vietas Skrundas lauku teritorijā ir:
  - a. *Jaunāmuiža* – lielākā apdzīvotā vieta teritorijas dienvidu daļā, attīstījusies kā padomju laika saimnieciskais centrs. Dzīvojamo apbūvi veido 4 daudzdzīvokļu mājas, kā arī individuālās dzīvojamās mājas, tai skaitā "Līvānu" tipa mājas. Ciemā ir centralizēta ūdensvada un kanalizācijas sistēma un notekūdeņu attīrīšanas ietaises.
  - b. *Kušaiņi* – bijušais p/s "Kurzeme" centrs, tā apbūvi veido 4 daudzdzīvokļu ēkas (divas trīsstāvu, divas, divstāvu) kā arī Līvānu tipa individuālās dzīvojamās mājas. Ciemā ir centralizēta

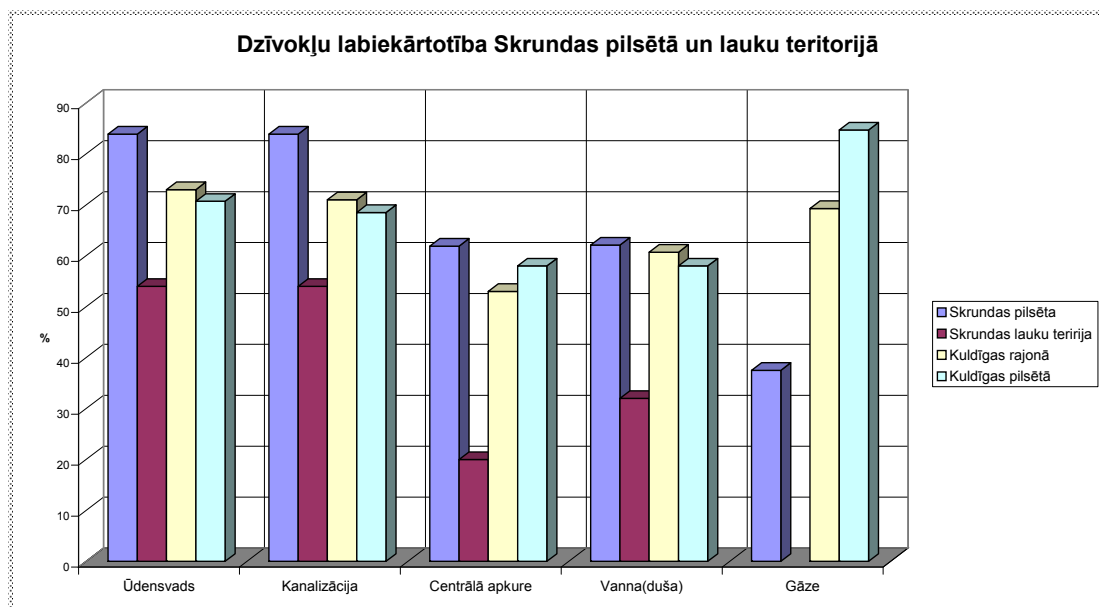
- ūdensapgādes un kanalizācijas sistēma ar notekūdeņu attīrīšanas ietaisēm.
- c. *Pumpuri* – attīstījusies kā aprūpes tipa apdzīvotā vieta, atrodas arodvidusskola un aprūpes centrs. Divas daudzdzīvokļu mājas ar centralizētu ūdensapgādi un kanalizācijas sistēmu.
  - d. *Rūnaiši* – telpiski saplūduši ar Skrundu, veidojusies kā zivsaimniecības centrs. Atrodas viena daudzdzīvokļu māja (arī – zivsaimniecības kantoris). Kā arī 8 individuālās dzīvojamās mājas.
  - e. *Ciecere* – attīstījusies kā Skrundas meliorācijas ražošanas centrs. Dzīvojamo apbūvi veido 3 daudzdzīvokļu mājas, kā arī individuālās dzīvojamās mājas. Ciemā ir ūdensvads, attīrīšanas iekārtas.
  - f. *Vēršmuiža* – apdzīvotā vieta Skrundas tuvumā, Ventas labajā krastā. Virsmežniecības centrs (19. gs. bijusi skola)
  - g. *Plostnieki* – nozīmīgākā apdzīvotā vieta teritorijas ziemeļu daļā; apbūvi veido 7 ģimenes mājas.
  - h. *Videnieki* – mazciems teritorijas ziemeļos; ģimenes māju apbūve.
  - i. *Bračas* – skrajciems teritorijas dienvidaustrumu daļā; atrodas viena daudzdzīvokļu māja un viensētas.
  - j. *Savenieki* – skrajciems teritorijas ziemeļu daļā, sastāv no vairākām viensētām. Atrodas mežu ielokā. Vēsturiski bijušais muižas centrs, ar parka atliekām.
  - k. *Niedra* – apdzīvota vieta, teritorijas ziemeļaustrumu daļā, bijušais muižas centrs. Skrajciema apbūvi veido viensētu (individuālo māju) grupa.
- (4) Augstākā viensētu koncentrācija ir Skrundas lauku teritorijas dienvidu daļā – uz dienvidiem no Skrundas gar Ventas piekrasti (Ventas ielejas apvidus) un ap Pumpuriem. Apvidū no Jaunāsmuižas uz rietumiem Ventas virzienā, klajumi ar viensētām. Vairākas viensētas apvidū DA no Pumpuriem un ZA no Jaunāsmuižas (*gk* Klūgas baseina ietvaros). Ziemeļu – Ziemeļaustrumu teritorijas klāj meži, rets, vietām ligzdveida (skrajciemi) apdzīvojums, kā arī atsevišķas viensētas mežu ielokā.

#### 2.5.4. Mājoklis un dzīves vide

- (1) Skrundas pilsētas pašvaldības dzīvojamais fonds kā tāds praktiski vairs nepastāv, jo visas dzīvojamās daudzdzīvokļu ēkas ir nodotas privatizācijai. Kādreizējie valsts dzīvokļi privatizēti un iedzīvotājiem ir iespēja ar tiem rīkoties pēc pašu vajadzībām. Dzīvojamā fonda uzturēšanai pakāpeniski tiek atjaunotas ārējās

fasādes un remontēti ēku jumti. Iespēju robežās tiek sniegta tehniska palīdzība avārijas situācijā. Pasākumus dzīvojamā fonda uzturēšanai veic regulāri.

- (2) Skrundas pilsētas un lauku teritorijas dzīvokļu labiekārtotība tika salīdzināta vidējiem rādītājiem Kuldīgas rajonā un Kuldīgas pilsētā (sk. 5. attēlu). Skrundas pilsētā ir lielāks dzīvokļu īpatsvars ar ūdensvadu (83,9%) un kanalizāciju (83,9%), salīdzinot ar Kuldīgas rajonu (attiecīgi - 73% un 71%) un Kuldīgas pilsētu (70,7% un 68,5%). Skrundas lauku teritorijā nodrošinājums ar ūdensvadu un kanalizāciju ir mazāks – 54 %. Arī centrālā apkure un vanna vai duša Skrundas pilsētā ir % nedaudz vairāk dzīvokļos (attiecīgi 61,9% un 62,1%) kā vidēji rajonā (53% un 60,7%) un Kuldīgas pilsētā (abi - 58%). Skrundas lauku teritorijā labiekārtotība ir daudz mazāka: centrālā apkure – 20%, vanna vai duša 32% dzīvokļu.



5. attēls

#### Dzīvokļu labiekārtotība Skrundas pilsētā ar lauku teritoriju

- (3) Skrundas pilsētas teritorijas labiekārtošanā un uzkopšanā svarīgākos pasākumus veic gan sezonas strādnieki, gan sētnieki. Skrundas pilsētas centrā ir izveidots skvērs (2004.g.), ordeņa pils vietā – pilskalnā ir estrāde ar parku, kurā uzstādīti četru kuršu ķoniņa krēsli (kokaItnieks Ģirts Burvis, 2003.g.). Svarīga nozīme tiek piešķirta sabiedrisko un uzņēmumu ēku sakopšanai. Praktiski pie visām šādās nozīmes ēkām ir izveidota zaļā zona, kuru cenšas uzturēt kārtībā. Tiek domāts par pilsētai nozīmīgo ēku fasāžu kopšanu un atjaunošanu nepieciešamības gadījumā. Pilsētas dome sev piederošo ēku remontā (siltināšana u.c. darbi) pēdējo gadu laikā ir ieguldījusi nozīmīgu naudas summu.

Individuālās dzīvojamās ēkas iedzīvotāji paši cenšas sakopt pēc saviem uzskatiem un iespējām.

- (4) Skrundas pilsētā ir 2 kapsētas, lauku teritorijā – 9. Lielākās no tām ir Baznīcas kapsēta, kas atrodas pilsētas centrā pie Luterāņu draudzes baznīcas, un Sila kapsēta, kas savukārt atrodas ārpus pilsētas centra. Abās lielākajās kapsētās strādā kapu uzraugi. Nepieciešamības gadījumā pilsētas iedzīvotājiem ir pieejamas 2 kapliņas, kas atrodas Baznīcas un Sila kapsētās. Ir iespējams izmantot apbedīšanas inventāru. Klūgu kapsētā, kas atrodas Skrundas lauku teritorijā, arī strādā uzraugs, kurš nodarbināts nepilnu slodzi, jo apkopjamā teritorija salīdzinoši maza. Pārējās kapsētas apkopj komunālā uzņēmuma darbinieki, kā arī sezonas strādnieki, kurus cenšas nodarbināt, lai kaut nedaudz tiktu ierobežots bezdarbs. SIA „Skrundas komunālā saimniecība”, atbild par atkritumu saimniecību, kapsētu apsaimniekošanu un pilsētas teritorijas labiekārtošanu.
- (5) Par sabiedriskās kārtības ievērošanu pilsētā gādā Skrundas policijas iecirknis. Tajā strādā 3 inspektori un patruļdienests, kas atbild par sabiedriskās kārtības uzturēšanu pilsētā un lauku teritorijā. Lielākos publiskos pasākumos kārtību uzturēšanas darbinieki tiek pieaicināti arī no rajona centra. Skrundā strādā arī mazgadīgo lietu inspektore, kura regulāri tiek informēta par nelabvēlīgajām ģimenēm pilsētā un bērnu tiesību vispārēju ievērošanu. Par administratīvajiem pārkāpumiem Skrundas policijas iecirknī tiek sastādīti protokoli, un tālāka lietas izskatīšana jau turpinās policijas iecirknī, pilsētas administratīvajā komisijā vai tiesā.

## **2.6. Tehniskā infrastruktūra**

### **2.6.1. Transports un sakari**

- (1) Transporta infrastruktūrai ir būtiska loma teritorijas organizācijā un tās attīstībā. Nozīmīgākā Skrundas pašvaldības transporta ass ir valsts galvenais autoceļš A – 9, kas kalpo kā nozīmīgs tranzīta ceļš posmā Rīga – Liepāja. Valsts pirmās šķiras autoceļš P116 (Kuldīga – Skrunsa - Embūte), P107 (Skrunsa - Ezere) un P 117 (Skrunsa – Aizpute), kā arī otrās šķiras grants seguma autoceļš V 1278 (Ciecere – Ikaīši - Vārme).
- (2) Skrundas pašvaldības teritorijā kopējais visu ceļu garums ir pats lielākais Kuldīgas rajonā – 184,5 km, taču kopējais visu ceļu blīvums teritorijā ir salīdzinoši neliels – 0,69 km/km<sup>2</sup> (Īvandes pagastā 1,4 km/km<sup>2</sup>). Tas ir izskaidrojams ar Skrundas

pašvaldības lielo teritoriju un nevienmērīgo nodrošinājumu ar ceļiem. Valsts ceļu kopējais garums Skrundas pašvaldībā ir 55,4 km (~30% no ceļiem pašvaldībā), kas ir ceturtais lielākais Kuldīgas rajonā pēc Alsungas, Kables un Rendas pagastiem. Valsts ceļu blīvums Skrundas pašvaldībā ir 0,21 km/km<sup>2</sup> (mazāks kā vidēji Kuldīgas rajonā 0,33 km/km<sup>2</sup>). Valsts autoceļu garuma sadalījums pēc ceļa kategorijas:

- a. Valsts galvenie autoceļi – 7,7 km;
  - b. 1.šķiras valsts autoceļi – 21,7 km;
  - c. 2.šķiras valsts autoceļi – 26 km.
- (3) Vietējās nozīmes ceļu garums Skrundas pašvaldībā ir lielākais Kuldīgas rajonā – 129,1 km (~ 70% no pašvaldības ceļu kopgaruma), blīvums – 0,49 km/km<sup>2</sup>.
- (4) Skrundā ir domāts par iespēju iedzīvotājiem pārvietoties ar sabiedrisko transportu. Svarīga nozīme sabiedriskā transporta kustībā ir valsts nozīmes automaģistrālei, kas stiepjas cauri Skrundai. Iespēju robežās vietējie iedzīvotāji var arī izmantot autoostas pakalpojumus, kas piedāvā gan regulārus reisus uz apkārtējo pagastu centriem, gan lielākām pilsētām – Ventspili, Kuldīgu, Liepāju, Rīgu, Jelgavu, Dobeli, Saldu, Aizputi u.c. Ir arī pieejams starptautiskais maršruts Rīga – Klaipēda ar pieturu Skrundā. Autobusu satiksmi nodrošina SIA "Mobile A".
- (5) Skrundas pašvaldības teritoriju austrumu – rietumu virzienā šķērso vienīgā patlaban funkcionējošā dzelzceļa līnija Kuldīgas rajonā: Rīga – Liepāja. Galvenokārt šī līnija tiek izmantota kravu tranzītam uz Liepājas ostu, taču 2006. gada 1. aprīlī atsākti arī pasažieru pārvadājumi. Skrundas pilsētā ielu kopējais garums ir 17.5 km. Ar melno segumu klātas ielas 8.4 km garumā, ar grants segumu – 9.1 km garumā. Asfaltēto laukumu platība ir 22 tūkst. m<sup>2</sup> liela. Lai gan ceļu uzturēšanai ik gadu saņemtie līdzekļi nav pietiekami, ielas ir pieņemami apsaimniekotas vadoties pēc sezonas laika apstākļiem.
- (6) Skrundas pilsētā un lauku teritorijā darbojas divas a/s "Latvijas pasts" nodaļas – Skrundas un Antuļu. Telekomunikāciju darbību nodrošina SIA "Lattelekom" (fiksētais tīkls), kā arī SIA "Latvijas mobilais telefons". Skrundas pašvaldības teritorijā atrodas SIA "LMT" piederošais nekustamais īpašums – zemes gabals "Sakarnieki" un uz tās esošas būves (radioantena un aparatūras konteiners), kā arī „Tele-2” un „Bite Latvija” raidtorņi

## 2.6.2. Inženierinfrastruktūra

- (1) Starp būtiskākajām pašvaldību pastāvīgajām funkcijām, kas tām jānodrošina iedzīvotājiem kā maksas pakalpojumi ir

ūdensapgāde, siltumapgāde, sadzīves atkritumu savākšana, izvešana, kā arī glabāšana un pārstrāde, un notekūdeņu savākšana un attīrīšana. Ar šo funkciju izpildi lielā mērā nodarbojas pašvaldības uzņēmums SIA „Skrundas komunālā saimniecība”, taču par atkritumu savākšanu un izvešanu Skrundas pilsētā un lauku teritorijā nodarbojas arī SIA „Eko Kurzeme”.

- (2) Ūdensapgādē Skrundas pilsētā un lauku teritorijā galvenokārt tiek izmantoti artēziskie ūdeņi, kas ir maz piesārņoti. Ar centralizētu ūdensapgādi un kanalizāciju Skrundas pilsētā un lauku teritorijā nodrošināta ~ 1/3 daļa no iedzīvotājiem. Ūdens vadu kopgarums Skrundā ir 6,3 km. Centralizēta ūdens apgāde un kanalizācija ir Skrundas pilsētā, kā arī gandrīz visās Skrundas lauku teritorijas apdzīvotajās vietās – Jaunāmuižā, Kurzemē, Pumpuros, Ciecerē, nav – Bračās un Videniekos. Vidējais ūdens patēriņš Skrundas pilsētā un lauku teritorijā ir 389 m<sup>3</sup> diennaktī.
- (3) 1998.gada rudenī Skrundas pilsētā tika uzstādīta dzeramā ūdens atdzelžošanas iekārta. Eksploatācijā to nodeva 1999. gada pavasarī. Vietējiem iedzīvotājiem ir pieejams tīrs ūdens, kas atbilst visām dzeramajam ūdenim izvirzītajām prasībām. Atdzelžošanas iekārtu uzstādīšana notika pateicoties finansiālajiem līdzekļiem, kurus iekasēja no Skrundas lokatora zemes nomas.
- (4) Notekūdeņu attīrīšanas iekārtas Skrundas pilsētā ir 3. Notekūdeņu attīrīšanas iekārtas atrodas arī Skrundas lauku teritorijā – Jaunmuižā, Ciecerē un Kušaiņos. Attīrīšanas iekārtas eksploatācijā nodotas 80.gados, jauda lielākajai daļai iekārtu ir 100 m<sup>3</sup>/d. Pārējā teritorijā ir organizēta saimnieciski fekālo notekūdeņu izvešana no individuālā dzīvojamā sektora.
- (5) Jaunā Skrundas pilsētas kanalizācijas notekūdeņu attīrīšanas iekārta eksploatācijā tika nodota 2000.gadā, projekta “800+” ietvaros. Notekūdeņu attīrīšanas iekārtas projektētā jauda ir 360 m<sup>3</sup>/d. Tās ir bioloģiskās attīrīšanas ietaises, pielietojot pārtrauktās aerācijas iekārtas. Projekta realizācijai tika izmantota nauda, kas iekasēta no Skrundas lokatora zemes nomas.
- (6) Centralizēta siltumapgāde ir tikai Skrundas pilsētā un nodrošina siltumu ~ 18% iedzīvotāju. Jaunāmuižā un Kušaiņos vietējās katlumājas vairs nedarbojas. Kopš 1993.gada pilsētas domes pakļautībā ir siltumapgādes sistēma, pirms tam par siltumapgādi atbildēja Kuldīgā esošās attiecīgās institūcijas. Pavisam siltumapgādes sistēmas darbību nodrošina 7 katlumājas, kas atrodas pie dzīvojamām mājām, bet atsevišķi tiek apkurinātas Lattelekom ēkas un Skrundas mūzikas skola.
- (7) Skrundas sadzīves atkritumu izgāztuve tika rekultivēta un slēgta 2001. gadā.

- (8) Skrundas pilsēta ar lauku teritoriju, tāpat kā viss Kuldīgas rajons, ietilpst Rietumu elektrotīklu apkalpes reģionā. Skrundas pašvaldības teritoriju D daļā šķērso maģistrālās 330 kV un 110 kV elektropārvades līnijas.
- (9) Skrundas pašvaldības teritoriju šķērso maģistrālais gāzes vads lecava - Liepāja (atrodas uz Z no Skrundas). Perspektīvā paredz jauna maģistrālā gāzes vada Skrunda – Ventspils izbūvi. No maģistrālā gāzes vada ir vietējās nozīmes atvadi – caur Skrundas pilsētas teritorijai iet gāzes vads Rudbāržu virzienā.

## 2.7. Skrundas pašvaldības teritorijas izmantošana

### 2.7.1. Zemes izmantošanas struktūra Skrundas lauku teritorijā

- (1) Skrundas lauku teritorijas zemes izmantošanas struktūras raksturojums veikts pēc VZD sniegtajiem datiem (2004. g. nov.). Skrundas lauku teritorijas zemju struktūru, izmantošanas veidus un sadalījumu galvenokārt nosaka meža zemes un lauksaimniecībā izmantojamās zemes (sk.tabulu), kas attiecīgi veido 61,1% un 26,8% no kopējās teritorijas. Meži aptver lielāko daļu no teritorijas Z, A daļas, kā arī atrodas uz D no Skrundas. Skrundas lauku teritorijā 2,7% atrodas zem ūdeņiem, no tiem 1,1% atrodas zem zivju dīķiem. Dīķi atrodas ZR no Skrundas pilsētas.

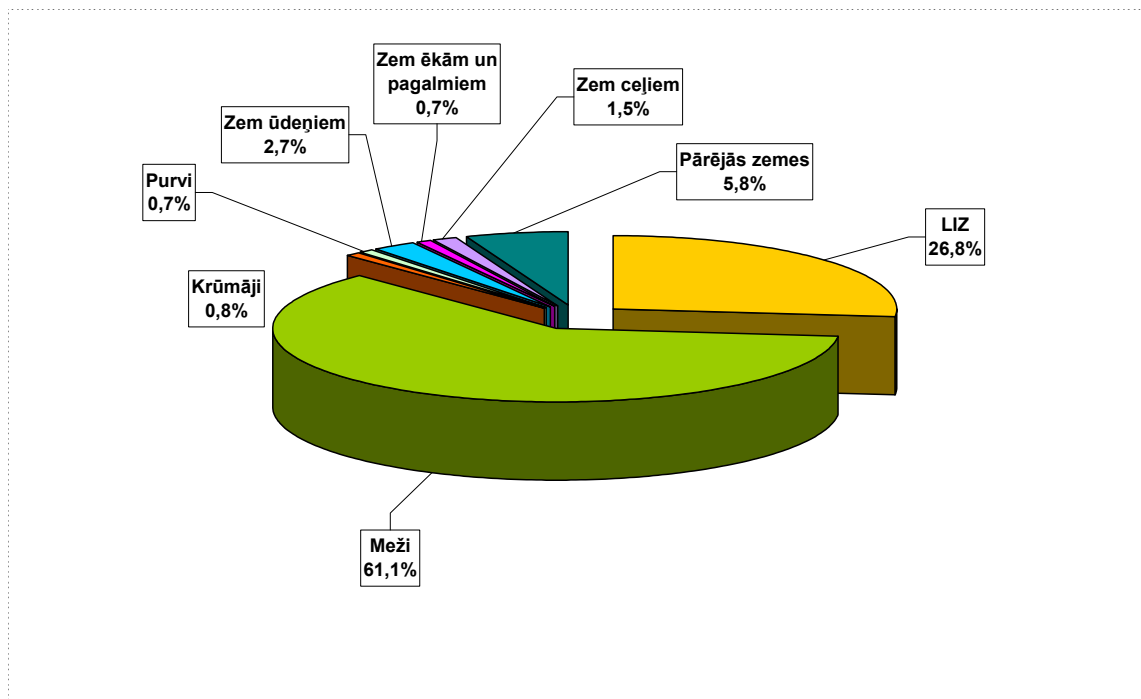
#### 9. tabula

Skrundas lauku teritorijas zemes sadalījums pa zemes lietošanas veidiem

Nosaukums	Platība, ha	%
LIZ	6902,3	26,8
Meži	15769	61,1
Krūmāji	194,4	0,8
Purvi	178,2	0,7
Zem ūdeņiem	691	2,7

t.sk. zem zivju dīķiem	293	1,1
Zem ēkām un pagalmiem	181,2	0,7
Zem ceļiem	377,7	1,5
Pārējās zemes	1496,8	5,8
Kopā:	25790,8	100

- (2) Skrundas lauku teritorijā lauksaimniecības zemju kopplatība ir 6902,3 ha vai 26,8% no kopējās platības, kas ir salīdzinoši mazāk nekā vidēji Kuldīgas rajonā – 35%. No lauksaimniecībā izmantojamām zemēm meliorēti ir 4920,7 ha (71,3%). Lielākā daļa no LIZ atrodas teritorijas vidusdaļā (apkārt Skrundai) un gar Ventu, gan uz Z no Skrundas, gan uz D (abos Ventas krastos).



6. attēls

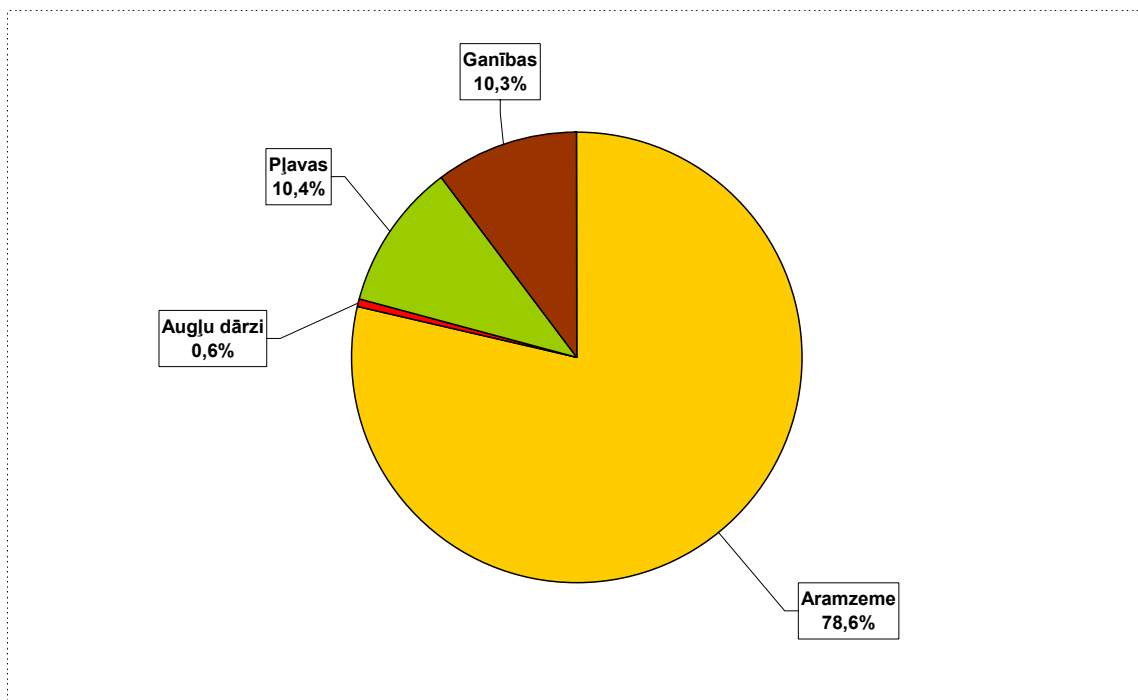
Skrundas lauku teritorijas zemes sadalījums pa zemes lietošanas veidiem

10. tabula

Skrundas lauku teritorijas lauksaimniecībā izmantojamo zemju veidi

LIZ zemju veidi	Platība, ha	%
Aramzeme	5427,4	78,6
Augļu dārzi	42,7	0,6
Pļavas	720,2	10,4
Ganības	712	10,3
Kopā	6902,3	100

- (3) Lielāko daļu no LIZ Skrundas lauku teritorijā aizņem aramzeme – 78,6%, mazāk ir pļavas (10,4%) un ganības (10,3%) – sk. tabulu.



7. attēls

Skrundas lauku teritorijas lauksaimniecībā izmantojamo zemju veidi

- (4) Skrundas lauku teritorijā pēc nekustamā īpašuma lietošanas mērķiem dominē lauksaimniecības zemes (48,9%) un mežsaimniecība (48,6%).

*11.tabula*

Skrundas lauku teritorijas sadalījums pa nekustamā īpašuma lietošanas mērķu grupām

Nekustamā īpašuma lietošanas mērķu grupas	Platība, ha	%
Lauksaimniecība	12611,5	48,90
Mežsaimniecība	12538,4	48,62
Ūdenssaimniecība	165	0,64
leguves rūpniecība un karjeru izstrāde	81	0,31
Vienģimenes un divģimeņu dzīvojamo māju apbūve	43,9	0,17
Daudzdzīvokļu māju apbūve	9,7	0,04
Darījumu iestāžu un komerciāla rakstura apbūve	3	0,01
Sabiedriskas nozīmes objekti	26	0,10
Rūpniecības objekti	114,9	0,45
Satiksmes infrastruktūras objekti	170,8	0,66
Inženiertehniskās apgādes tīkli un objekti	24	0,09
Pārējie objekti	2,6	0,01
Kopā:	25790,8	100,00

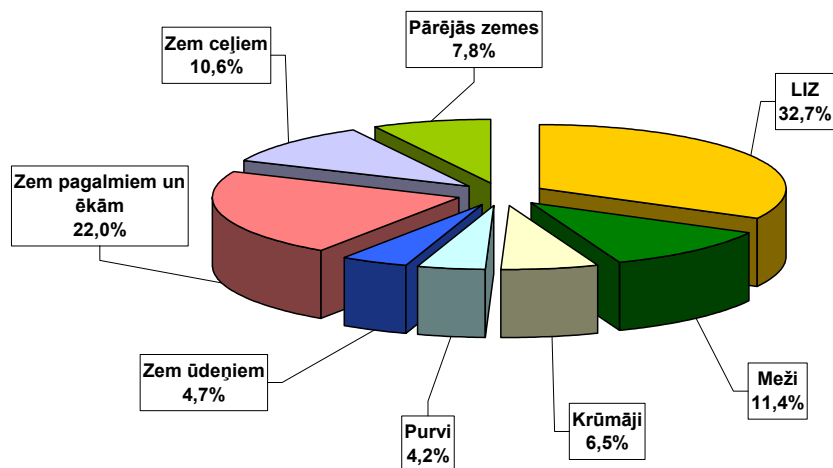
### 2.7.2. Zemes izmantošanas struktūra Skrundas pilsētas teritorijā

- (1) Skrundas pilsētā relatīvi lielas platības aizņem lauksaimniecībā izmantojamā zeme (32,7%), kā arī meži un krūmāji (kopā 17,9%). Tipiskā pilsētas apbūve – ēkas un pagalmi aizņem relatīvi nelielu platību (22%, Kuldīgā – 44%), kā arī ielas un ceļi (10,6%).

12. tabula

Skrunčas pilsētas teritorijas zemes sadalījums

Nosaukums	Platība, ha	%
LIZ	258,6	32,7
Meži	90,5	11,4
Krūmāji	51,8	6,5
Purvi	33,4	4,2
Zem ūdeņiem	37	4,7
t.sk. zem zivju dīķiem	13,1	1,7
Zem pagalmiem un ēkām	174,3	22,0
Zem ceļiem	83,5	10,6
Pārējās zemes	62,1	7,8
Kopā:	791,2	100



8. attēls

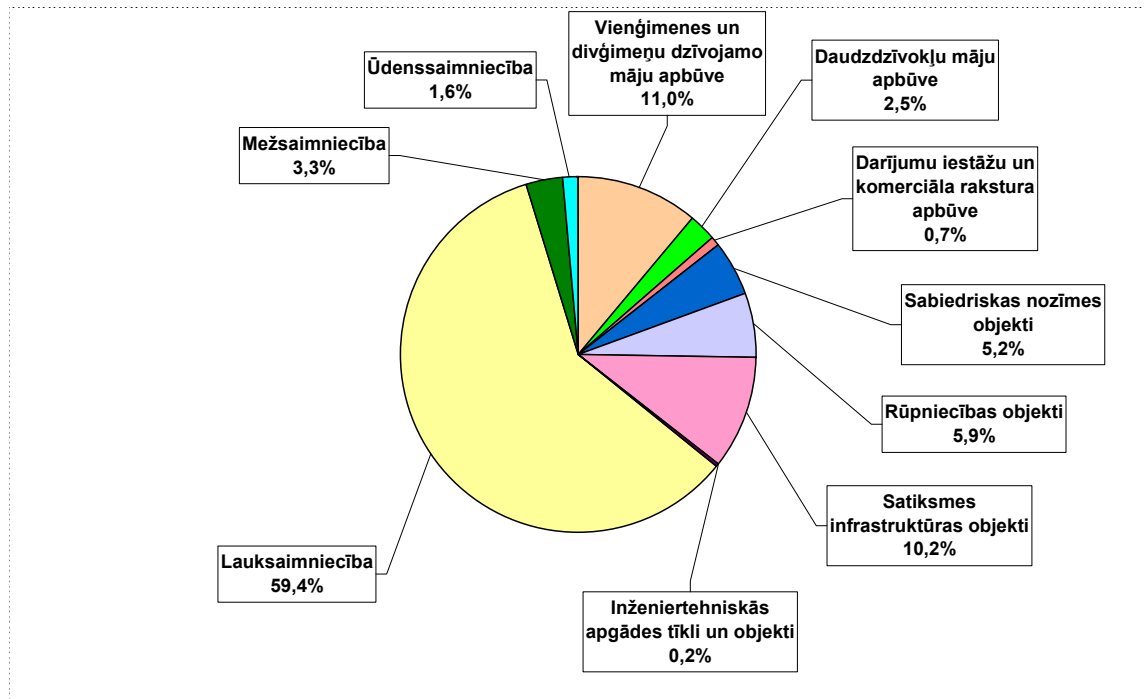
Skrunčas pilsētas teritorijas zemes sadalījums

- (2) Skrundas pilsētas teritorijā pēc nekustamā īpašuma lietošanas mērķiem relatīvi nozīmīgu vietu aizņem lauksaimniecība (59,4%), taču salīdzinot ar lauku teritoriju daudz nozīmīgāku vietu, protams, ieņem dzīvojamo māju apbūve (kopā 13,5%), satiksmes infrastruktūras objekti (10,2%), rūpniecības objekti (5,9%) un sabiedriskas nozīmes objekti (5,2%).

*13.tabula*

Skrundas pilsētas teritorijas sadalījums pa nekustāmā īpašuma lietošanas mērķu grupām

Nekustamā īpašuma lietošanas mērķu grupas	Platība, ha	%
Lauksaimniecība	469,6	59,4
Mežsaimniecība	26,2	3,3
Ūdenssaimniecība	12,8	1,6
Vienģimenes un divģimeņu dzīvojamo māju apbūve	87,2	11,0
Daudzdzīvokļu māju apbūve	19,7	2,5
Darījumu iestāžu un komerciāla rakstura apbūve	5,7	0,7
Sabiedriskas nozīmes objekti	40,9	5,2
Rūpniecības objekti	46,5	5,9
Satiksmes infrastruktūras objekti	81	10,2
Inženiertehniskās apgādes tīkli un objekti	1,6	0,2
Kopā:	791,2	100,0



9. attēls

Skrunčas pilsētas teritorijas sadalījums pa nekustamā īpašuma lietošanas mērķu grupām

### **3. SKRUNDAS PILSĒTAS AR LAUKU TERITORIJU TERITORIJAS PAMATVĒRTĪBAS, ATTĪSTĪBAS STRATĒGIJAS PRIORITĀRIE VIRZIENI UN MĒRĶI**

#### **3.1. Skrundas pilsētas ar lauku teritoriju pamatvērtības**

Skrundas pilsētas ar lauku teritoriju pamatvērtības noteiktas pašvaldības attīstības stratēģijā:

- (1) Labvēlīga transportģeogrāfiskā situācija, transporta infrastruktūra
- (2) Ražošanas un noliktavu saimniecības vajadzībām izmantojamas (piemērotas) ēkas un teritorijas
- (3) Relatīvi sakārtota inženierinfrastruktūra Skrundā
- (4) Labas telekomunikācijas
- (5) Relatīvi ērti pieejami un transportējami meža resursi
- (6) Venta kā rekreācijas resurss
- (7) Zivju dīķi, zivsaimniecības tradīcijas
- (8) Skrunda izveidojusies kā apkārtējās teritorijas apkalpes centrs
- (9) Attīstīta sociālā infrastruktūra
- (10) Aktīva kultūras dzīve
- (11) Izglītoti un aktīvi iedzīvotāji

#### **3.2. Skrundas pašvaldības teritorija: nākotnes vīzija**

- (1) Skrundas pašvaldības teritoriju raksturo saimnieciskās rošības pieaugums, sakārtota antropogēnā un dabas vide, labvēlīgs sociāli psiholoģiskais klimats.
- (2) Skrunda attīstās kā nozīmīgs tranzīta – ražošanas punkts, izmantojot esošo transporta mezglu un ar to saistītos objektus. Skrundā izveidojušās jaunas ražotnes, attīstās noliktavu saimniecība un loģistika. Šīs nozares radījušas jaunas darba vietas gan Skrundas, gan apkārtējo teritoriju iedzīvotājiem un kalpo kā attīstības dzinējspēks, nodrošinot bāzi mazo uzņēmumu darbībai. Pateicoties pašvaldības mērķtiecīgai politikai un vietējo uzņēmēju iniciatīvai, Skrunda sekmīgi konkurē ar citām līdzīgas specializācijas apdzīvotajām vietām, notiek sekmīga sadarbība ar Liepājā izvietotajām kompānijām, arī to filiāļu dibināšana. Vienlaikus Skrundas attīstība nav atkarīga tikai no Liepājas ekonomiskā uzplaukuma, daudzveidīgas saimnieciskās saiknes

to saista ar Kuldīgu un citām Kurzemes un Latvijas pilsētām, kā arī valsts galvaspilsētu.

- (3) Ievērojami pieaugusi investīciju plūsma uz Skrundas pilsētu, savukārt nodrošinot atdevi arī apkārtējo teritoriju iedzīvotājiem. Liela nozīme līdzekļu piesaistē ir pašvaldības mērķtiecīgai darbībai, tai skaitā pilsētas atpazīstamības pieaugumam un sakārtotajai saimnieciskajai videi, kā arī augstvērtīgam infrastruktūras, īpaši sakaru un IT (informācijas tehnoloģiju) nodrošinājumam.
- (4) Viena no saimnieciskās darbības nozarēm Skrundā ir lauksaimniecības, zivsaimniecības produktu pārstrāde. Pateicoties pārstrādes ražotnēm, jaunas attīstības iespējas ir lauksaimniecībai, tai skaitā netradicionālo produktu ražošanai. Lauksaimnieciskā ražošana un produktu pārstrāde darbojas vienotā sistēmā un elastīgi pielāgojas tirgus prasībām, uzrādot augstu konkurētspēju.
- (5) Nozīmīgu ieguldījumu Skrundas pašvaldības teritorijas attīstībā un dzīves līmeņa paaugstināšanā dod mazā un vidējā uzņēmējdarbība. Mazie un vidējie uzņēmumi darbojas gan ražošanas, gan, jo īpaši – pakalpojumu sfērā. Šo uzņēmumu attīstību sekmē gan sadarbība ar lielajiem ražošanas uzņēmumiem, iedzīvotāju pirktspējas pieaugums, gan pašvaldības mērķtiecīga atbalsta programma.
- (6) Skrunda attīstās kā plašāku lauku teritoriju (tai skaitā citu pagastu) apkalpojošs centrs, nodrošinot tās iedzīvotājiem kvalitatīvus un pieejamus sabiedriskos un privātos pakalpojumus. Īpaša nozīme Skrundas attīstībā ir izglītības piedāvājumam, pilsētā izveidots novada izglītības un metodiskais centrs. Skrundā ir pieejama kvalitatīva profesionālā un pieaugušo izglītība, kas veidota ciešā saiknē ar saimniecisko pieprasījumu. Liela nozīme visa veida izglītības attīstībā ir augstvērtīgam informatīvajam un tehnoloģiskajam nodrošinājumam, pieejai informācijas tīklam.
- (7) Būtiska attīstību veicinoša nozare Skrundas pašvaldības teritorijā ir tūrisms. Tūristu apkalpošana īpaši balstīta uz dažādu kultūras pasākumu, semināru un konferenču organizēšanu, kā arī ūdenstūrismu un dabas tūrismu, izmantojot ar Ventu un tās ieleju saistītos resursu. Būtiski pieaudzis tūrisma materiāli tehniskais un informatīvais nodrošinājums.
- (8) Skrundas pašvaldības teritorijā ir nodrošināta labvēlīga dzīves vide – sakārtotas ēkas un apkārtnes, rekonstruēti, labi funkcionējoši infrastruktūras objekti. Iedzīvotāji aktīvi piedalās sabiedriskajā un kultūras dzīvē, pieaugušas sporta un atpūtas aktivitātes un to bāze. Būtiski uzlabojies sociāli psiholoģiskais klimats, nodrošināta kvalitatīva un pieejama sociālā aprūpe un

veselības aizsardzība, Skrundā darbojas veselības un sociālās aprūpes centrs.

- (9) Pateicoties darba vietām un sakārtotajai dzīves videi, Skrundas teritoriju raksturo pozitīvs iedzīvotāju migrācijas saldo, sākusies jaunu dzīvojamo ēku celtniecība un veco ēku rekonstrukcija, pilsēta un citas apdzīvotās vietas ir gandrīz pilnībā attīrīta no graustiem.
- (10) Skrundas pilsēta attīstās saskaņā ar lauku teritoriju, līdzvērtīgi dzīves apstākļi, pieeja pakalpojumiem, darbam, zināšanām un informācijai ir nodrošināti visas pašvaldības teritorijas iedzīvotājiem. Lauku teritorijā dzīvojošajiem ir laba centra sasniedzamība, kā arī infrastruktūras (īpaši sakaru infrastruktūras) nodrošinājums.
- (11) Skrundas pašvaldības teritorijā ir pieaugusi rūpniecības un lauksaimniecības, kā arī tūrisma attīstības radītā slodze uz dabas vidi, taču to ierobežo augstie ekoloģiskie standarti un līdzsvaru mērķtiecīgie pasākumi vides sakopšanai.

### **3.3. Skrundas pilsētas ar lauku teritoriju attīstības prioritārie virzieni**

- (1) Skrunda – tranzīta punkts: ģeogrāfiskā stāvokļa, transporta situācijas priekšrocību izmantošana; ar to saistītās rūpniecības, noliktavu saimniecības, loģistikas attīstība.

Skrundas ģeogrāfiskais stāvoklis, īpaši transportģeogrāfiskais novietojums, kā arī ražošanas un noliktavu saimniecības vajadzībām piemērotas ēkas un teritorijas dod iespēju ekonomiskajai specializācijai. Skrundas pašvaldības attīstības politika ir vērsta uz šo priekšrocību izmantošanu, paaugstinot teritorijas konkurētspēju un investīciju piesaisti, izmantojot specializācijas potenciālu kā ekonomiskās attīstības galveno dzinējspēku.

- (2) Skrunda – lauksaimniecības (zivsaimniecības) produktu pārstrādes vieta.

Transportģeogrāfiskā situācija, esošās ražošanai piemērotās ēkas un teritorijas, kā arī Skrundas centrālais novietojums pret apkārtējām lauku teritorijām un iedibinātā zivsaimniecības tradīcija ir labvēlīga pārstrādes attīstībai. Attīstībai jābūt vērstai uz labvēlīgu nosacījumu radīšanu pārstrādes nozarēm un investīciju piesaisti tām. Vienlaikus pārstrādes sektors rada pozitīvu iespaidu uz

lauksaimniecības (tai skaitā netradicionālo nozaru), kā arī pakalpojumu sfēras attīstību.

- (3) Skrundas pilsēta ar lauku teritoriju – mazās un vidējās uzņēmējdarbības attīstībai labvēlīga vide. Mazā un vidējā uzņēmējdarbība kā teritorijas attīstības faktors un labklājības veicinātāja.

Skrundā jāveicina mazās un vidējās uzņēmējdarbības attīstība, radot tai labvēlīgu vidi, sniedzot informatīvu un materiālu atbalstu, sekmējot sadarbību un kooperāciju, kā arī kompleksi risinot nodarbinātības problēmas.

- (4) Skrunda – tūrisma aktivitāšu krustpunkts.

Skrundas ģeogrāfiskais, stāvoklis, labā sasniedzamība, relatīvi augstais kultūras aktivitāšu līmenis un infrastruktūra, kā arī ar Ventu un tās ieleju saistītie resursi dod iespējas attīstīt tūrismu kā vienu no produktīvajiem sektoriem. Skrundas pašvaldības attīstības politika ir vērsta uz tūrisma veicināšanu, organizējot piesaistošas kultūras aktivitātes un sekmējot atpūtas infrastruktūras pilnveidošanu. Galvenie perspektīvie tūrisma virzieni ir saistīti ar kultūras pasākumu, semināru un konferenču organizēšanu, kā arī ūdenstūrisms un dabas tūrisms.

- (5) Skrunda – novada administratīvais un pakalpojumu centrs.

Skrunda ir būtisks apkārtējās teritorijas apkalpes centrs, kura ietekme izplešas ārpus pašvaldības administratīvajām robežām. Administratīvi teritoriālās reformas gaitā, veidojot lielākas pašvaldības, Skrundai ir potenciāls kļūt par novada administratīvo centru, nodrošinot vadošu lomu un uzņemoties lielāku atbildību teritorijas organizācijā.

Arī neveicot administratīvos pārkārtojumus (tie nav atkarīgi tikai no Skrundas pašvaldības lēmumiem), Skrundai turpmāk jāattīstās kā urbānajam centram, nodrošinot apkārtējo pagastu teritorijas ar nepieciešamajiem pakalpojumiem, attīstot ar tām daudzveidīgas saiknes un sadarbību.

- (6) Skrunda – izglītības centrs. Izglītības piedāvājuma un iespēju attīstība.

Skrundas izglītības potenciāls ir pietiekami liels, lai pilsēta attīstītos kā daudzveidīgas un kvalitatīvas izglītības centrs plašākai teritorijai. Attīstībai jābūt vērstai uz mācību procesa materiāli tehniskās bāzes pilnveidošanu, informācijas tehnoloģiju intensīvu izmantošanu vispārējā izglītībā, veidojot novada izglītības un metodisko centru.

Vienlaikus nepieciešams attīstīt arodizglītību un pieaugušo apmācību ciešā saiknē ar saimniecisko perspektīvu un prognozēto pieprasījumu.

- (7) Skrundas pašvaldības teritorija – sakārtota dzīves vide, aktīva un radoša kultūras dzīve, labvēlīga sociālā situācija.

Skrundas pašvaldības teritorijā jānodrošina labvēlīga dzīves vide – sakārtotas ēkas un apkārtnes, rekonstruēti, labi funkcionējoši infrastruktūras objekti. Attīstībai jābūt vērsta uz iedzīvotāju iesaistīšanu sabiedriskajā un kultūras dzīvē, sporta un atpūtas aktivitāšu pieaugumu, sociāli psiholoģiskā klimata uzlabošanu. Skrundas pašvaldības attīstības politika vērsta uz iedzīvotāju pašizpausmes un pilnveidošanās stimulēšanu, kā arī uz kvalitatīvas un pieejamas sociālās aprūpes un veselības aizsardzības nodrošināšanu. Šī attīstības virziena sekmes ir cieši saistītas ar pārējo – produktīvo sektoru augšanu, taču būtiski ir nodrošināt tā sinhronu, adekvātu attīstību, mērķtiecīgi izdalot līdzekļus un sekmējot iniciatīvu un finansu piesaisti. Jāievēro, ka šī virziena sekmīga attīstība dos pozitīvu atgriezenisku iespaidu uz produktīvajiem sektoriem.

- (8) Skrundas pilsēta ar lauku teritoriju – iespēju un pakalpojumu pieejamības līdzsvarošana pilsētas un lauku iedzīvotājiem.

Skrundas pašvaldības teritorijā jārisina telpiskās sabalansētības (līdzsvarotības) problēma, jānodrošina teritorijas centra un pārējo apdzīvoto vietu saskaņotība, līdztiesība, jāsekmē līdzvērtīgi dzīves apstākļi, pieeja pakalpojumiem, darbam, zināšanām un informācijai visas pašvaldības teritorijas iedzīvotājiem. Lai nodrošinātu līdzsvarotu teritorijas attīstību, nepieciešams nodrošināt labu centra pieejamību, risināt transporta un sakaru infrastruktūras, apgādes problēmas, kā arī iestrādāt telpisko pieeju visās pašvaldības programmās.

### **3.4. Skrundas pilsētas ar lauku teritoriju attīstības mērķi**

- (1) Ekonomiskās dzīves aktivizēšana, izmantojot Skrundas pašvaldības teritorijas vērtības un resursus, sekmējot investīciju piesaisti un sniedzot informatīvu un materiālu atbalstu uzņēmējdarbībai.

- a. Ražošanas un loģistikas attīstība Skrundā, izmantojot un attīstot esošo infrastruktūras potenciālu un piesaistot investīcijas.
  - b. Lauksaimniecības un produkcijas pārstrādes attīstība vienotā sistēmā.
  - c. Uzņēmējdarbības vides uzlabošana, mazo un vidējo uzņēmumu attīstība un darbības aktivizācija.
  - d. Tūrisma attīstība, tūristu plūsmas paaugstināšana.
- (2) Skrundas kā novada urbānā centra lomas paaugstināšana, stiprinot pašvaldības publisko darbību, aktīvi popularizējot pozitīvu pilsētas tēlu, paplašinot izglītības iespējas, transporta, sakaru un IT pieejamību.
- a. Pašvaldības publiskās darbības un kapacitātes paaugstināšana, veicinot projektu spēju un daudzveidīgu saikņu attīstību.
  - b. Izglītības iespēju, daudzveidības un kvalitātes attīstība.
  - c. Sabiedriskās aktivitātes paaugstināšana, Skrundas tēla aktīva popularizācija
  - d. Transporta infrastruktūras uzlabošana, informācijas un komunikāciju tehnoloģiju attīstība un pieejamības sekmēšana.
- (3) Cilvēku dzīvei un darbībai labvēlīgas, telpiski līdzsvarotas fiziskās un sociālās vides veidošana, cilvēkresursu attīstība un sabiedriskās aktivitātes paaugstināšana.
- a. Sabiedriskās kārtības uzlabošana, mājokļa, inženierinfrastruktūras un dzīves vides kvalitātes paaugstināšana.
  - b. Sociāli psiholoģiskā klimata uzlabošana, nodarbinātības veicināšana, sociālās aprūpes un veselības aizsardzības kvalitātes un pieejamības nodrošināšana.
  - c. Kultūras dzīves aktivizācija, sporta un atpūtas iespēju paplašināšana.

## 4. TERITORIJAS PLĀNOJUMA RISINĀJUMI

### 4.1. Plānojuma pamatnostādnes

- (1) Skrundas pilsētas ar lauku teritoriju teritorijas plānojuma priekšlikumi izstrādāti saskaņā ar pašvaldības attīstības stratēģiju
- (2) Skrundas pilsētas ar lauku teritoriju teritorijas plānojumā noteikta teritorijas perspektīvā izmantošana, ietverot funkcionālo zonējumu (dažādas plānotās un atļautās teritorijas), satiksmes un inženierinfrastruktūras attīstību, dabas un kultūras mantojuma saglabāšanu, drošības, veselības un higiēnas prasības (t.sk., aizsargjoslas).
- (3) Teritorijas plānojumā noteiktas Skrundas pilsētas un lielāko ciemu (Jaunāmuižas, Pumpuru, Rūnaišu, Kušaiņu, Cieceres, Vēršmuižas, Videnieku un Plostnieku) robežas, nodrošinot šo apdzīvoto vietu attīstību un perspektīvo apbūves teritoriju veidošanu.
- (4) Skrundas pilsēta teritorijas plānojumā tiek noteikta kā galvenais teritorijas apdzīvojuma (dzīvojamās apbūves, sabiedrisko un apkalpes objektu) un attīstības centrs.
- (5) Dzīvojamā, sabiedriskā un darījumu iestāžu apbūve tiek koncentrēta galvenokārt Skrundas pilsētā, daļēji – lielākajos ciemos, atbilstoši to specifikai un funkcijām.
- (6) Ražošanas un tehniskās apbūves attīstībai tiek rezervētas teritorijas galvenokārt Skrundas pilsētas ZR daļā, kā arī esošo fermu kompleksos lauku teritorijā.
- (7) Lauku teritorijā ārpus ciemiem galvenie izmantošanas veidi ir lauksaimnieciskā ražošana, mežsaimnieciskā darbība, iedzīvotāju atpūta, tūrisms un ekoloģisko un ainavisko vērtību aizsardzība. Tiek pieļauts viensētu un skrajciemu tipa dzīvojamās apbūves, ražošanas un tehniskās apbūves objektu izvietojums, ja tas nav pretrunā ar lauku vides saglabāšanas, kultūras mantojuma un dabas aizsardzības interesēm.

### 4.2. Perspektīvā teritorijas izmantošana

Skrundas pilsētas ar lauku teritoriju teritorijas plānojums un teritorijas izmantošanas un apbūves noteikumi nosaka prasības katras konkrētas teritorijas plānojuma grafiskajā daļā noteiktās teritorijas (funkcionālās zonas) izmantošanai. Skrundas pilsētas ar lauku teritoriju teritorijā noteikti šādi teritorijas izmantošanas veidi (funkcionālās zonas):

- (1) Lauksaimniecībā izmantojamās teritorijas:
  - a. Nacionālās nozīmes lauksaimniecības teritorijas;
  - b. Ainaviski vērtīgās lauksaimniecības teritorijas;
  - c. Meliorētās lauksaimniecības teritorijas;
  - d. Pārējās lauksaimniecībā izmantojamās teritorijas.
- (2) Mežsaimniecībā izmantojamās teritorijas un plānotās mežsaimniecībā izmantojamās teritorijas.
- (3) Ūdenssaimniecībā izmantojamās teritorijas.
- (4) Apbūvei izmantojamās teritorijas:
  - a. Ģimeņu māju dzīvojamās apbūves teritorijas;
  - b. Daudzdzīvokļu māju dzīvojamās apbūves teritorijas;
  - c. Sabiedriskās un darījumu iestāžu apbūves teritorijas;
  - d. Jauktas sabiedriskās, darījumu iestāžu un dzīvojamās apbūves teritorijas;
  - e. Ražošanas objektu un tehniskās apbūves teritorijas;
  - f. Viegļās ražošanas objektu un tehniskās apbūves teritorijas;
- (5) Satiksmes un inženiertehniskās apgādes objektu apbūve:
  - a. Satiksmes infrastruktūras teritorijas un objekti.
  - b. Inženiertehniskās apgādes apbūves teritorijas, tīkli un objekti.
- (6) Dabas, apstādījumu un atpūtas teritorijas:
  - a. Dabas un apstādījumu teritorijas
  - b. Tūrisma un atpūtas teritorijas.
- (7) Ieguves rūpniecībā izmantojamās teritorijas:
  - a. Māla atradnes;
  - b. Smilts atradnes;
  - c. Smilts un grants atradnes;
  - d. Kūdras atradnes.
- (8) Teritorijas ar citu izmantošanas mērķi un prasībām
  - a. Kapsētas;
  - b. Purvu teritorijas;
  - c. Rekultivējamās teritorijas;
  - d. Paaugstināta riska teritorijas un objekti.

## 5. VADLĪNIJAS TURPMĀKAJAI PLĀNOŠANAI

- (1) Derīgo izrakteņu nogabalu detalizēta zpēte un iekļaušana teritorijas plānojumā.
- (2) Teritorijas ar videi bīstamu grunts un gruntsūdeņu piesārņojumu.
- (3) Kultūras pieminekļu apsaimniekošanas plāni un individuālās aizsargjoslas.
- (4) Pašvaldības nozīmes kultūrvēsturisko objektu izmantošanas un aizsardzības noteikumi.
- (5) Pašvaldības teritorijā dzīvojošo strādājošo un paaugstinātas bīstamības zonā dzīvojošo cilvēku apziņošanas sistēmas izveide avārijas un ārkārtējo situāciju gadījumā.
- (6) Perspektīvā ugunsdzēsības depo izvietojuma shēma.
- (7) Detālpļānojumi perspektīvās apbūves teritorijām.